

# МЭРИЯ ГОРОДА ЯРОСЛАВЛЯ

## ПОСТАНОВЛЕНИЕ

18.07.2023

№ 805

О назначении общественных обсуждений по проекту постановления мэрии города Ярославля «Об утверждении проекта планировки и проекта межевания территории линейного объекта «Реконструкция железнодорожных путей необщего пользования ОАО «РЖД» на станции Новоярославская Северной железной дороги» в Красноперекопском районе города Ярославля»

В соответствии со статьей 46 Градостроительного кодекса Российской Федерации, Федеральным законом «Об общих принципах организации местного самоуправления в Российской Федерации», решением муниципалитета города Ярославля от 24.10.2005 № 135 «О порядке организации и проведения публичных слушаний, общественных обсуждений в городе Ярославле»

МЭРИЯ ГОРОДА ЯРОСЛАВЛЯ ПОСТАНОВЛЯЕТ:

1. Назначить общественные обсуждения по прилагаемому проекту постановления мэрии города Ярославля «Об утверждении проекта планировки и проекта межевания территории линейного объекта «Реконструкция железнодорожных путей необщего пользования ОАО «РЖД» на станции Новоярославская Северной железной дороги» в Красноперекопском районе города Ярославля».

2. Провести общественные обсуждения по проекту постановления мэрии города Ярославля, указанному в пункте 1 постановления, в период с 01.08.2023 по 08.08.2023 на официальном портале города Ярославля в информационно-телекоммуникационной сети «Интернет» и в ходе проведения экспозиции.

3. Создать оргкомитет по проведению общественных обсуждений по проекту постановления мэрии города Ярославля, указанному в пункте 1 постановления, и утвердить его состав (приложение).

4. Экспозицию проекта постановления мэрии города Ярославля, указанного в пункте 1 постановления, провести в департаменте градостроительства мэрии города Ярославля по адресу: город Ярославль, Революционный проезд, д. 6 (информационный стенд, размещенный на здании департамента) в период с 01.08.2023 по 08.08.2023.

5. Консультирование посетителей экспозиции проводится по месту размещения экспозиции в каб. 307 (тел.: 40-35-48, 40-35-47) по следующим дням: вторник с 9.00 до 12.00 и четверг с 14.00 до 17.00 в период, указанный в пункте 4 постановления.

6. Установить, что:

- проведение и определение результатов общественных обсуждений осуществляется в соответствии с решением муниципалитета города Ярославля от 24.10.2005 № 135 «О порядке организации и проведения публичных слушаний, общественных обсуждений в городе Ярославле»;

- предложения и замечания по проекту постановления мэрии города Ярославля, указанному в пункте 1 постановления, участники общественных обсуждений, прошедшие идентификацию в соответствии с ч. 12 ст. 5<sup>1</sup> Градостроительного кодекса Российской Федерации, могут вносить в письменном виде или в форме электронного документа до 08.08.2023 в департамент градостроительства мэрии города Ярославля по адресу: город Ярославль, Революционный проезд, д. 6, каб. 107 (odptdg@city-yar.ru), и книгу учета посетителей экспозиции проекта (каб. 307), а также в электронном виде на официальном портале города Ярославля в информационно-телекоммуникационной сети «Интернет».

7. Разместить постановление на официальном портале города Ярославля в информационно-телекоммуникационной сети «Интернет» по истечении 7 дней со дня его официального опубликования.

8. Опубликовать постановление в газете «Городские новости». Полный текст постановления опубликовать (разместить) в сетевом издании – на сайте газеты «Городские новости» «Городские новости. Ярославль» (<https://city-news.ru>).

9. Контроль за исполнением постановления возложить на заместителя мэра города Ярославля по вопросам градостроительства.

10. Постановление вступает в силу со дня его официального опубликования.

Мэр города Ярославля

А.В. Молчанов

**МЭРИЯ ГОРОДА ЯРОСЛАВЛЯ  
ПОСТАНОВЛЕНИЕ**

00.00.2023

№

Об утверждении проекта планировки и проекта межевания территории линейного объекта «Реконструкция железнодорожных путей необщего пользования ОАО «РЖД» на станции Новоярославская Северной железной дороги» в Красноперекопском районе города Ярославля

В соответствии с Градостроительным кодексом Российской Федерации, учитывая материалы общественных обсуждений (протокол от \_\_\_\_\_, заключение от \_\_\_\_\_),

**МЭРИЯ ГОРОДА ЯРОСЛАВЛЯ ПОСТАНОВЛЯЕТ:**

1. Утвердить проект планировки территории линейного объекта «Реконструкция железнодорожных путей необщего пользования ОАО «РЖД» на станции Новоярославская Северной железной дороги» в Красноперекопском районе города Ярославля, в составе:

- чертежа планировки территории линейного объекта «Реконструкция железнодорожных путей необщего пользования ОАО «РЖД» на станции Новоярославская Северной железной дороги» в Красноперекопском районе города Ярославля, с отображением границ зон планируемого размещения линейных объектов (приложение 1);

- положения о размещении линейного объекта «Реконструкция железнодорожных путей необщего пользования ОАО «РЖД» на станции Новоярославская Северной железной дороги» в Красноперекопском районе города Ярославля (приложение 2).

2. Утвердить проект межевания территории линейного объекта «Реконструкция железнодорожных путей необщего пользования ОАО «РЖД» на станции Новоярославская Северной железной дороги» в Красноперекопском районе города Ярославля, в составе:

- чертежа межевания территории линейного объекта «Реконструкция железнодорожных путей необщего пользования ОАО «РЖД» на станции Новоярославская Северной железной дороги» в Красноперекопском районе города Ярославля (приложение 3);

- текстовой части проекта межевания территории линейного объекта «Реконструкция железнодорожных путей необщего пользования ОАО «РЖД» на станции Новоярославская Северной железной дороги» в Красноперекопском районе города Ярославля (приложение 4).

3. Департаменту градостроительства мэрии города Ярославля обеспечить размещение проекта планировки территории, указанного в пункте 1 постановления, и проекта межевания, указанного в пункте 2 постановления, в государственной информационной системе обеспечения градостроительной деятельности.

4. Опубликовать постановление в газете «Городские новости» в течение 7 дней со дня его принятия и разместить на официальном портале города Ярославля

в информационно-телекоммуникационной сети «Интернет». Полный текст постановления опубликовать (разместить) в сетевом издании – на сайте газеты «Городские новости» «Городские новости. Ярославль» (<https://city-news.ru>).

5. Контроль за исполнением постановления возложить на заместителя мэра города Ярославля по вопросам градостроительства.

6. Постановление вступает в силу со дня его официального опубликования.

---

(наименование должностного лица  
городского самоуправления)

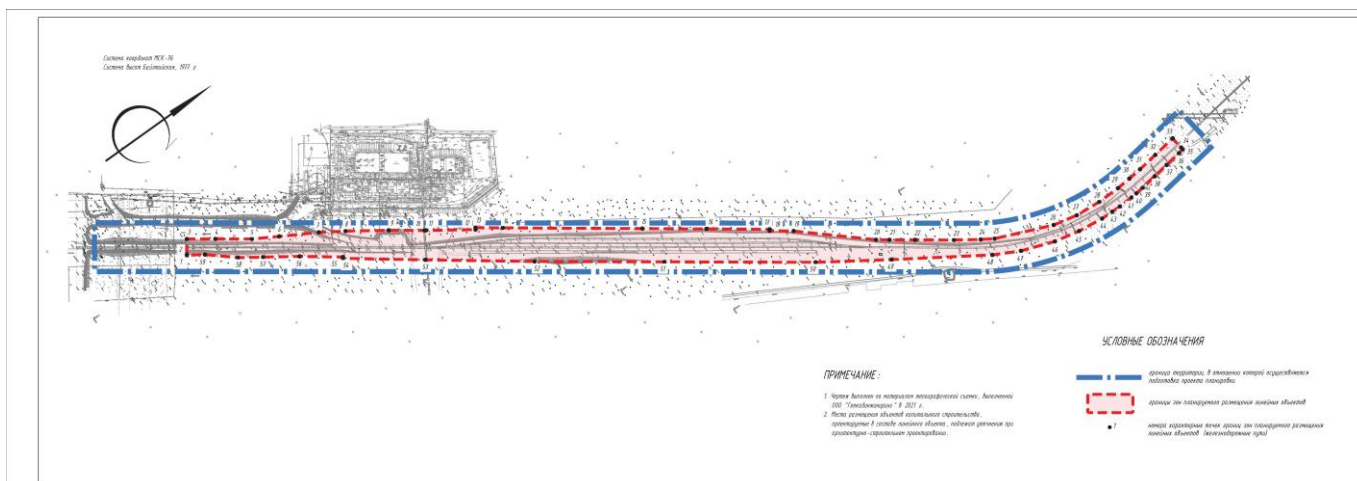
---

(подпись)

---

(И.О. Фамилия)

Чертеж планировки территории линейного объекта «Реконструкция железнодорожных путей необщего пользования ОАО «РЖД» на станции Новоярославская Северной железной дороги» в Красноперекопском районе города Ярославля, с отображением границ зон планируемого размещения линейных объектов



Положение о размещении линейного объекта «Реконструкция железнодорожных путей необщего пользования ОАО «РЖД» на станции Новоярославская Северной железной дороги» в Краснопереконском районе города Ярославля

1. Наименование, основные характеристики (категория, протяженность, проектная мощность, пропускная способность, грузонапряженность, интенсивность движения) и назначение планируемых для размещения линейных объектов, а также линейных объектов, подлежащих реконструкции в связи с изменением их местоположения

Участок реконструкции железнодорожных путей необщего пользования ОАО «РЖД» на станции Новоярославская Северной железной дороги располагается в промышленной зоне Краснопереконского района города Ярославля к югу от железнодорожной станции Полянки, но в стороне от основной линии Москва – Ярославль.

Станция Новоярославская – это грузовая внеклассная железнодорожная станция с последовательным расположением парков – приемоотправочного и сортировочного. На ее территории расположена сортировочная горка и примыкания множества железнодорожных путей необщего пользования таких как ПАО «Славнефть-ЯНОС» и АО «Ярославский технический углерод им. В.Ю. Орлова».

Грузооборот с железнодорожной станцией Полянки осуществляется по двум главным железнодорожным путям, один из которых пересекает основную линию Москва – Ярославль по путепроводу (расположен южнее автомобильного путепровода, по которой линию пересекает Юго-Западная окружная дорога города Ярославля (ЮЗОД).

Грузооборот существующий 11.125 млн тонн в год.

Грузооборот планируемый 11.302 (+0.177) млн тонн в год.

Реконструкция путевого развития Заводской площадки (Заводского поста) включает в себя разборку железнодорожных путей № 1, 2, 4.

Путевое развитие после реконструкции представляет собой 4 пути с уклоном 0%. В плане проектируемые пути представлены преимущественно прямыми участками пути, минимальные радиусы кривых приняты 300 м. Проектом предусмотрено строительство трех ходовых путей – путь № 1, путь № 2, путь № 4. А также выставочного пути № 3.

Параметры проектируемых ЖД путей:

- категория путей V (подъездные пути) согласно СП 119.13330.2017;
- путь № 1 (длина 1256 м);
- путь № 2 (длина 686 м);
- путь № 3 (длина 905 м);
- путь № 4 (длина 808 м);
- уклон по ЖД путям 0%;
- радиусы кривых 300 м;
- ширина колеи 1520 мм;
- стрелочные переводы марки 1/9;
- рельсы Р-65 на ж. б. шпалах.

2. Перечень координат характерных точек границ зон  
планируемого размещения линейных объектов

Система координат МСК-76

Железнодорожные пути

Площадь земельного участка 38296,93 м <sup>2</sup>		
Обозначение характерных точек границ	Координаты, м	
	X	Y
1	368 437,80	1 325 353,90
2	368 438,43	1 325 353,02
3	368 449,37	1 325 337,60
4	368 478,10	1 325 357,97
5	368 514,67	1 325 384,24
6	368 544,08	1 325 401,35
7	368 586,68	1 325 425,68
8	368 614,51	1 325 544,61
9	368 658,40	1 325 473,73
10	368 694,21	1 325 499,51
11	368 695,82	1 325 500,62
12	368 746,14	1 325 535,34
13	368 747,45	1 325 533,42
14	368 744,83	1 325 553,21
15	368 614,65	1 325 654,23
16	368 978,56	1 325 700,41
17	369 042,00	1 325 746,24
18	369 040,92	1 325 747,76
19	369 064,73	1 325 765,21
20	369 141,33	1 325 833,04
21	369 154,88	1 325 842,85
22	369 180,54	1 325 861,32
23	369 219,50	1 325 889,23
24	369 246,79	1 325 907,98
25	369 261,25	1 325 917,10
26	369 330,37	1 325 945,80
27	369 360,55	1 325 952,64
28	369 392,83	1 325 955,34
29	369 421,36	1 325 955,03
30	369 439,90	1 325 953,62
31	369 457,10	1 325 951,92
32	369 482,82	1 325 948,47
33	369 511,88	1 325 944,42
34	369 514,00	1 325 959,49

35	369 514,46	1 325 962,74
36	369 507,66	1 325 693,70
37	369 486,83	1 325 966,70
38	369 466,94	1 325 969,48
39	369 446,33	1 325 972,50
40	369 436,21	1 325 973,40
41	369 428,33	1 325 974,08
42	369 410,30	1 325 974,81
43	369 398,75	1 325 974,54
44	369 383,71	1 325 974,18
45	369 351,67	1 325 970,18
46	369 319,86	1 325 963,13
47	369 278,96	1 325 948,31
48	369 247,36	1 325 931,81
49	369 142,77	1 325 864,12
50	369 064,39	1 325 812,30
51	368 912,88	1 325 703,34
52	368 782,53	1 325 609,59
53	368 674,14	1 325 529,72
54	368 592,41	1 325 469,09
55	368 593,41	1 325 467,80
56	368 550,22	1 325 435,96
57	368 512,93	1 325 410,45
58	368 487,27	1 325 392,92
59	368 456,42	1 325 366,12
1	368 437,80	1 325 353,90

3. Перечень координат характерных точек границ зон планируемого размещения линейных объектов, подлежащих реконструкции в связи с изменением их местоположения

Размещение линейных объектов, подлежащих реконструкции, в данном проекте отсутствуют.

4. Предельные параметры разрешенного строительства, реконструкции объектов капитального строительства, входящих в состав линейных объектов в границах зон их планируемого размещения

Устанавливаются в соответствии с градостроительными регламентами установленными Правилами землепользования и застройки города Ярославля.



5. Информация о необходимости осуществления мероприятий по защите сохраняемых объектов капитального строительства (здание, строение, сооружение, объекты, строительство которых не завершено), существующих и строящихся на момент подготовки проекта планировки территории, а также объектов капитального строительства, планируемых к строительству в соответствии с ранее утвержденной документацией по планировке территории, от возможного негативного воздействия в связи с размещением линейных объектов

В границы проекта планировки территории попадает существующая эстакада теплотрассы и водопропускная труба.

Эстакада теплотрассы подлежит реконструкции (выполняется по отдельному проекту).

Водопропускная труба подлежит переустройству (выполняется по отдельному проекту).

6. Информация о необходимости осуществления мероприятий по сохранению объектов культурного наследия от возможного негативного воздействия в связи с размещением линейных объектов

В границах зон планируемого размещения линейного объекта местного значения объекты культурного наследия, включенные в Единый государственный реестр объектов культурного наследия (памятников истории и культуры) народов Российской Федерации, отсутствуют.

7. Информация о необходимости осуществления мероприятий по охране окружающей среды

При выполнении проекта реконструкции железнодорожных путей необщего пользования ОАО «РЖД» на станции Новоярославская Северной железной дороги должны быть выполнены мероприятия по охране окружающей среды.

Мероприятия по снижению химического воздействия на атмосферный воздух:

1. Применение маневровых локомотивов с наименьшими выбросами загрязняющих веществ.

2. Ограничение одновременной работы нескольких маневровых локомотивов на участке.

3. Использование исправных катализаторов в выхлопной системе локомотива.

Мероприятия по снижению шумовой нагрузки на период эксплуатации:

1. Маневровые работы производить непосредственно в дневное время.

2. Предусмотреть установку ограждающей конструкции (шумозащитного экрана).

3. Движение грузовых составов с возможной наименьшей скоростью по участку.

4. Использовать специальные стыковые резиновые прокладки.

Для снижения шумовой нагрузки в период эксплуатации предполагается установка ограждающей конструкции (шумозащитного экрана) со стороны путей, граничащих с СНТ «Нефтянник-1».

Параметры ограждающей конструкции:

- длина экрана 1129 м;

- толщина 150 мм;

материал конструкции – перфорированные сэндвич-панели.

Мероприятия по водоотведению: для отвода воды от проектируемых путей предусматривается укладка закрытых железобетонных лотков глубиной от h-0,3 м до h-1,50 м для пропуска весенних паводковых вод от снеготаяния на откосах выемки и атмосферных осадков в теплое время года, с последующим выпуском в систему ливневой канализации.

8. Информация о необходимости осуществления мероприятий по защите территории от чрезвычайных ситуаций природного и техногенного характера, в том числе по обеспечению пожарной безопасности и гражданской обороне

Мероприятия по защите территории от чрезвычайных ситуаций природного и техногенного характера и гражданской обороне

В соответствии с исходными данными для разработки мероприятий по гражданской обороне, мероприятий по предупреждению чрезвычайных ситуаций природного и техногенного характера, выданными Главным управлением МЧС России по Ярославской области от 13.07.2022 № ИВ-146-4841, проектируемый объект не категорирован по гражданской обороне и расположен на территории городского поселения Ярославль Ярославской области, территория которого, в соответствии с постановлением Правительства Российской Федерации «О порядке отнесения территорий к группам по гражданской обороне» от 03.10.1998 № 1149 относится к 1 группе по гражданской обороне.

В соответствии с приказом МЧС России от 28.11.2016 № 632 «Об утверждении показателей для отнесения организаций к категориям по гражданской обороне» проектируемый объект по ГО не категоризируется.

В соответствии с требованиями п. 7 СП 165.1325800.2014 защита персонала в защитном сооружении гражданской обороны не предусматривается.

Поскольку участок объекта не находится в зоне опасных сейсмических воздействий выполнение норм проектирования, установленных СНИП II-7-81 «Строительство в сейсмических районах» и СНИП 2.01.15-90 «Инженерная защита территорий, зданий и сооружений от опасных геологических процессов» не требуется.

Проектируемый объект не попадает в зону возможного катастрофического затопления.

Обеспечение пожарной безопасности

Противопожарное расстояние от линейного объекта до иных зданий и сооружений не нормируется. На участке железнодорожного пути проектной документацией не предусматривается возведение зданий и сооружений, для которых необходимо обоснование противопожарных расстояний.

Степень огнестойкости линейного объекта не нормируется. Линейный объект не подлежит классифицированию по функциональной пожарной опасности.

Обеспечение безопасности людей при возникновении пожара на территории объекта достигается:

- своевременной и беспрепятственной эвакуацией людей – поверхность сооружения является безопасной зоной, за исключением участков в границах действия опасных факторов очага возможного пожара;

- спасением людей, которые могут подвергнуться воздействию опасных факторов пожара – перемещение их в безопасную зону на поверхности сооружения за пределы границ действия опасных факторов возможного очага пожара;

- защитой людей на путях эвакуации от воздействия опасных факторов пожара (поверхность сооружения не имеет замкнутых объемов, то есть покинув зону непосредственного воздействия опасных факторов от очага пожара, человек достигает безопасной зоны).

Для подъезда пожарной техники к участку железнодорожных путей используются существующие грунтовые автомобильные проезды, чем обеспечивается подъезд пожарных автомобилей ко всем возможным очагам возникновения пожара.

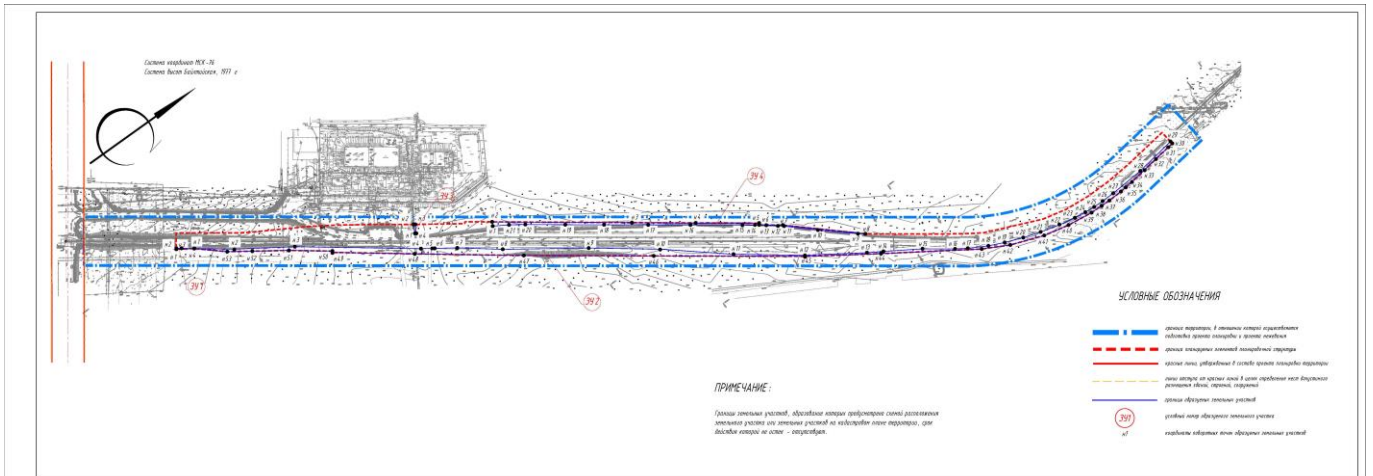
Взрывопожароопасные и пожароопасные здания, сооружения и наружные установки на линейном объекте отсутствуют.

Пожарный поезд, обслуживающий станцию Новоярославская, дислоцируется на станции Ярославль – Главный. Расчетное время доставки пожарного поезда со станции Ярославль – Главный на станцию Новоярославскую составляет 21 минуту.

---

Приложение 3  
к постановлению мэрии  
от 00.00.2023 № \_\_\_\_\_

Чертеж межевания территории линейного объекта «Реконструкция железнодорожных путей необщего пользования ОАО «РЖД» на станции Новоярославская Северной железной дороги» в Красноперекопском районе города Ярославля



Текстовая часть проекта межевания территории линейного объекта «Реконструкция железнодорожных путей необщего пользования ОАО «РЖД» на станции Новоярославская Северной железной дороги» в Красноперекопском районе города Ярославля

Территория, в отношении которой разработан проект межевания территории, согласно сведениям Единого государственного реестра недвижимости расположена в кадастровом квартале 76:23:041101.

I. Перечень образуемых земельных участков

Условный номер образуемого земельного участка	Площадь образуемого земельного участка, кв. м	Вид разрешенного использования образуемых земельных участков	Способы образования земельных участков
:ЗУ1	13	железнодорожные пути, код 7.1.1	образование земельных участков из земель, государственная собственность на которые не разграничена
:ЗУ2	5965		
:ЗУ3	21		
:ЗУ4	1068		

Данным проектом межевания территории предусмотрено образование земельных участков из земель, государственная собственность на которые не разграничена.

Земельные участки, которые после образования будут относиться к территориям общего пользования или имуществу общего пользования, отсутствуют.

Земельные участки, образуемые из земель лесного фонда, отсутствуют.

Земельные участки, в отношении которых предполагаются резервирование и (или) изъятие для государственных и муниципальных нужд, отсутствуют.

Настоящим проектом межевания территории установление публичного сервитута не планируется.

Перевод земельных участков в земли иных категорий не требуется.

II. Перечень координат характерных точек образуемых земельных участков

Каталог координат поворотных точек образуемых земельных участков		
Система координат: МСК-76		
Обозначение характерных точек границ	Координаты, м	
	X	Y
:3У1		
н1	368 437,80	1 325 353,90
н2	368 438,43	1 325 353,02
н3	368 443,71	1 325 356,73
н4	368 456,42	1 325 366,12
н1	368 437,80	1 325 353,90
:3У2		
н1	368 456,42	1 325 366,12
н2	368 496,41	1 325 395,67
н3	368 558,79	1 325 436,45
н4	368 684,03	1 325 528,90
н5	368 695,56	1 325 536,75
н6	368 698,10	1 325 538,52
н7	368 721,03	1 325 554,25
н8	368 765,84	1 325 588,26
н9	368 853,07	1 325 648,77
н10	368 924,07	1 325 701,08
н11	368 994,16	1 325 758,87
н12	369 065,22	1 325 811,04
н13	369 129,34	1 325 853,13
н14	369 146,81	1 325 863,65
н15	369 188,04	1 325 889,15
н16	369 220,56	1 325 912,57
н17	369 233,85	1 325 921,05
н18	369 256,21	1 325 933,41
н19	369 275,02	1 325 941,75
н20	369 297,20	1 325 950,20
н21	369 318,69	1 325 957,01
н22	369 342,62	1 325 963,47
н23	369 363,26	1 325 967,38
н24	369 377,76	1 325 969,26
н25	369 390,41	1 325 970,33
н26	369 403,14	1 325 970,56
н27	369 419,74	1 325 970,38
н28	369 462,65	1 325 967,40
н29	369 514,00	1 325 959,49
н30	369 514,46	1 325 962,74
н31	369 507,66	1 325 963,70
н32	369 486,83	1 325 966,70

н33	369 466,94	1 325 969,48
н34	369 446,33	1 325 972,50
н35	369 436,21	1 325 973,40
н36	369 428,33	1 325 974,08
н37	369 410,30	1 325 974,81
н38	369 398,75	1 325 974,54
н39	369 383,71	1 325 974,18
н40	369 351,67	1 325 970,18
н41	369 319,86	1 325 963,13
н42	369 278,96	1 325 948,31
н43	369 247,36	1 325 931,81
н44	369 142,77	1 325 864,12
н45	369 064,39	1 325 812,30
н46	368 912,88	1 325 703,34
н47	368 782,53	1 325 609,59
н48	368 674,14	1 325 529,72
н49	368 592,41	1 325 469,09
н50	368 593,41	1 325 467,80
н51	368 550,22	1 325 435,96
н52	368 512,93	1 325 410,45
н53	368 487,27	1 325 392,92
н1	368 456,42	1 325 366,12
:3Y3		
н1	368 688,94	1 325 509,32
н2	368 694,21	1 325 499,51
н3	368 695,82	1 325 500,62
н4	368 690,40	1 325 510,35
н1	368 688,94	1 325 509,32
:3Y4		
н1	368 772,29	1 325 557,78
н2	368 774,83	1 325 553,21
н3	368 914,65	1 325 654,23
н4	368 978,56	1 325 700,41
н5	369 042,00	1 325 746,24
н6	369 040,92	1 325 747,76
н7	369 064,73	1 325 765,21
н8	369 141,33	1 325 833,04
н9	369 133,79	1 325 827,58
н10	369 099,48	1 325 798,16
н11	369 065,10	1 325 767,00
н12	369 059,04	1 325 762,34
н13	369 047,65	1 325 753,19
н14	369 036,25	1 325 744,88
н15	369 023,99	1 325 736,00
н16	368 971,77	1 325 698,56

н17	368 929,43	1 325 668,16
н18	368 885,20	1 325 636,40
н19	368 846,30	1 325 608,53
н20	368 806,23	1 325 579,59
н21	368 789,55	1 325 568,21
н1	368 772,29	1 325 557,78

III. Сведения о границах территории, применительно к которой осуществляется подготовка проекта межевания, содержащие перечень координат характерных точек таких границ в системе координат, используемой для ведения Единого государственного реестра недвижимости

Перечень координат характерных точек границ территории, применительно к которой осуществляется подготовка проекта межевания территории, представлен в системе координат МСК-76 в таблице.

Координаты характерных точек границ территории, в отношении которой осуществляется проект межевания территории		
Обозначение характерных точек границ	Координаты, м	
	X	Y
1	368 368,52	1 325 255,04
2	369 257,57	1 325 890,58
3	369 447,78	1 325 933,35
4	369 538,76	1 325 920,61
5	369 547,08	1 325 980,03
6	369 456,18	1 325 992,76
7	369 223,52	1 325 940,00
8	368 333,63	1 325 303,85

Номера характерных точек образуемых земельных участков	н1 – н53
--	----------

IV. Вид разрешенного использования образуемых земельных участков, предназначенных для размещения линейных объектов и объектов капитального строительства, проектируемых в составе линейного объекта, а также существующих земельных участков, занятых линейными объектами и объектами капитального строительства, входящими в состав линейных объектов, в соответствии с проектом планировки территории

Территория, в отношении которой разработан проект межевания территории, расположена в кадастровом квартале 76:23:041101.

Категория земель – земли населенных пунктов. Вид разрешенного использования земельного участка – железнодорожные пути, код 7.1.1.



Состав оргкомитета по проведению общественных обсуждений по проекту постановления мэрии города Ярославля «Об утверждении проекта планировки и проекта межевания территории линейного объекта «Реконструкция железнодорожных путей необщего пользования ОАО «РЖД» на станции Новоярославская Северной железной дороги» в Краснопереконском районе города Ярославля»

Антипина Ирина Викторовна	- начальник отдела по содержанию территории Краснопереконского района территориальной администрации Краснопереконского и Фрунзенского районов мэрии города Ярославля;
Беляков Николай Александрович	- директор департамента градостроительства мэрии города Ярославля;
Ильинская Любовь Дмитриевна	- председатель ТОС «Нефтестрой-1» (по согласованию);
Мельникова Наталья Леонидовна	- начальник отдела документации по планировке территорий управления архитектуры департамента градостроительства мэрии города Ярославля;
Овод Евгения Александровна	- депутат муниципалитета города Ярославля;
Пенкин Сергей Валерьевич	- первый заместитель главы территориальной администрации Краснопереконского и Фрунзенского районов мэрии города Ярославля;
Речкина Александра Николаевна	- главный специалист отдела документации по планировке территорий управления архитектуры департамента градостроительства мэрии города Ярославля;
Скупнова Татьяна Владимировна	- начальник отдела организационной работы и взаимодействия с общественностью территориальной администрации Краснопереконского и Фрунзенского районов мэрии города Ярославля;
Филиппова Ирина Вячеславовна	- заместитель начальника управления архитектуры департамента градостроительства мэрии города Ярославля;
Цымбалов Артем Юрьевич	- заместитель директора департамента - главный архитектор города департамента градостроительства мэрии города Ярославля;
Широкая Анна Сергеевна	- заместитель начальника отдела документации по планировке территорий управления архитектуры департамента градостроительства мэрии города Ярославля.