

МЭРИЯ ГОРОДА ЯРОСЛАВЛЯ

ПОСТАНОВЛЕНИЕ

23.11.2022

№ 1033

Об утверждении проекта планировки территории для размещения линейного объекта «Реконструкция ВЛ 110 кВ ЮЖНАЯ – ИНСТИТУТСКАЯ (инв. № 3000311), с заменой двухцепной металлической анкерно-угловой опоры № 89/89 на двухцепную анкерную металлическую стилизованную опору (1 шт.), с заменой проводов в пролете опор № 88/88 – № 89/89 и № 89/89 – № 90/90 с заменой изоляторов, арматуры» во Фрунзенском и Красноперекопском районах города Ярославля

В соответствии с Градостроительным кодексом Российской Федерации, учитывая материалы общественных обсуждений (протокол от 24.10.2022, заключение от 24.10.2022),

МЭРИЯ ГОРОДА ЯРОСЛАВЛЯ ПОСТАНОВЛЯЕТ:

1. Утвердить проект планировки территории для размещения линейного объекта «Реконструкция ВЛ 110 кВ ЮЖНАЯ – ИНСТИТУТСКАЯ (инв. № 3000311), с заменой двухцепной металлической анкерно-угловой опоры № 89/89 на двухцепную анкерную металлическую стилизованную опору (1 шт.), с заменой проводов в пролете опор № 88/88 – № 89/89 и № 89/89 – № 90/90 с заменой изоляторов, арматуры» во Фрунзенском и Красноперекопском районах города Ярославля в составе:

- чертежа планировки территории для размещения линейного объекта «Реконструкция ВЛ 110 кВ ЮЖНАЯ – ИНСТИТУТСКАЯ (инв. № 3000311), с заменой двухцепной металлической анкерно-угловой опоры № 89/89 на двухцепную анкерную металлическую стилизованную опору (1 шт.), с заменой проводов в пролете опор № 88/88 – № 89/89 и № 89/89 – № 90/90 с заменой изоляторов, арматуры» во Фрунзенском и Красноперекопском районах города Ярославля с отображением красных линий (приложение 1);

- чертежа планировки территории для размещения линейного объекта «Реконструкция ВЛ 110 кВ ЮЖНАЯ – ИНСТИТУТСКАЯ (инв. № 3000311), с заменой двухцепной металлической анкерно-угловой опоры № 89/89 на двухцепную анкерную металлическую стилизованную опору (1 шт.), с заменой проводов в пролете опор № 88/88 – № 89/89 и № 89/89 – № 90/90 с заменой изоляторов, арматуры» во Фрунзенском и Красноперекопском районах города Ярославля с отображением границ зон планируемого размещения линейного объекта (приложение 2);

- положения о размещении линейного объекта «Реконструкция ВЛ 110 кВ ЮЖНАЯ – ИНСТИТУТСКАЯ (инв. № 3000311), с заменой двухцепной металлической анкерно-угловой опоры № 89/89 на двухцепную анкерную металлическую стилизованную опору (1 шт.), с заменой проводов в пролете опор № 88/88 – № 89/89 и

№ 89/89 – № 90/90 с заменой изоляторов, арматуры» во Фрунзенском и Краснопереконском районах города Ярославля (приложение 3).

2. Департаменту градостроительства мэрии города Ярославля обеспечить размещение проекта планировки территории, указанного в пункте 1 постановления, в государственной информационной системе обеспечения градостроительной деятельности.

3. Опубликовать постановление в газете «Городские новости» в течение 7 дней со дня его принятия и разместить на официальном портале города Ярославля в информационно-телекоммуникационной сети «Интернет». Полный текст постановления опубликовать (разместить) в сетевом издании – на сайте газеты «Городские новости» «Городские новости. Ярославль» (<https://city-news.ru>).

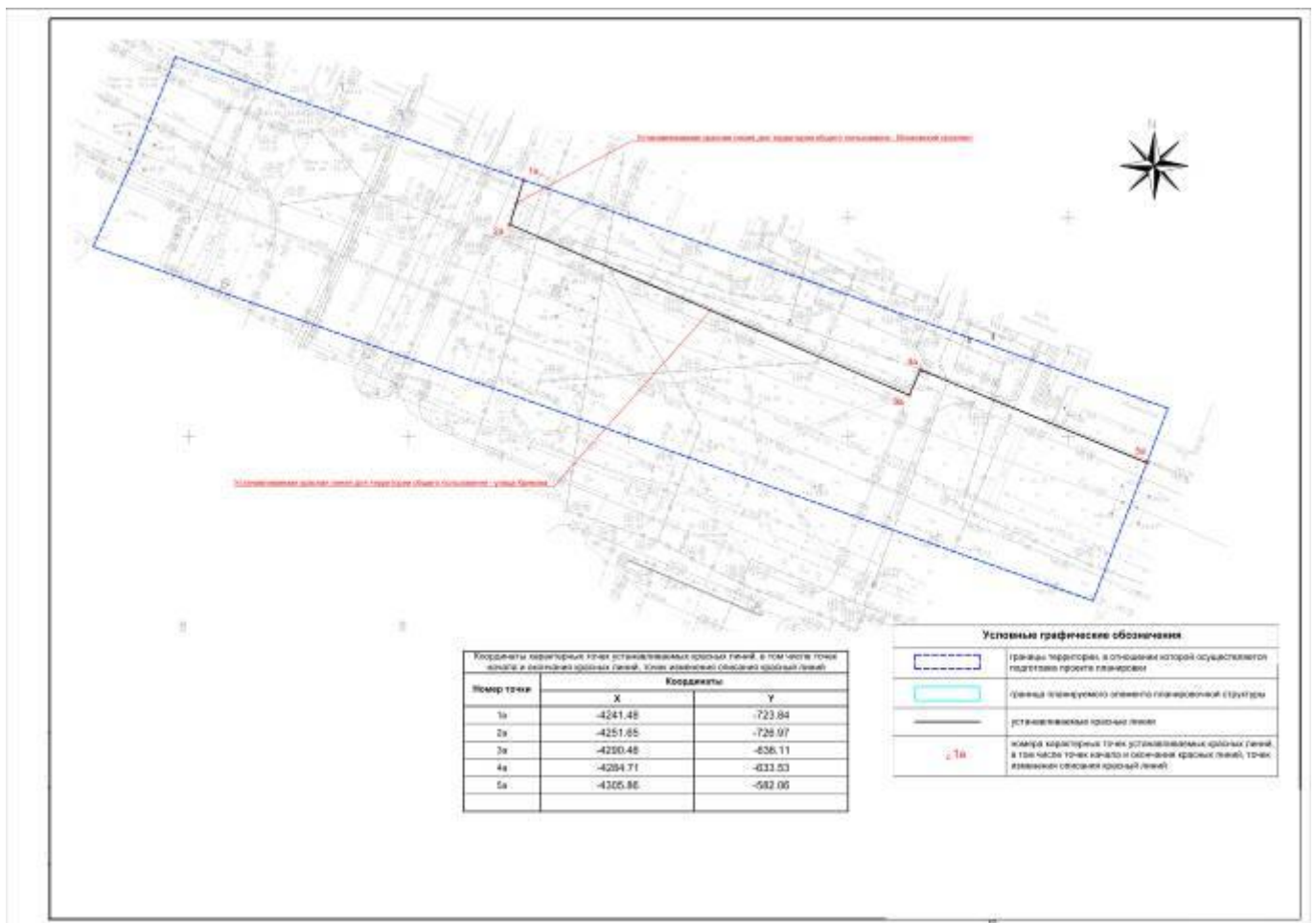
4. Контроль за исполнением постановления возложить на заместителя мэра города Ярославля по вопросам градостроительства.

5. Постановление вступает в силу со дня его официального опубликования.

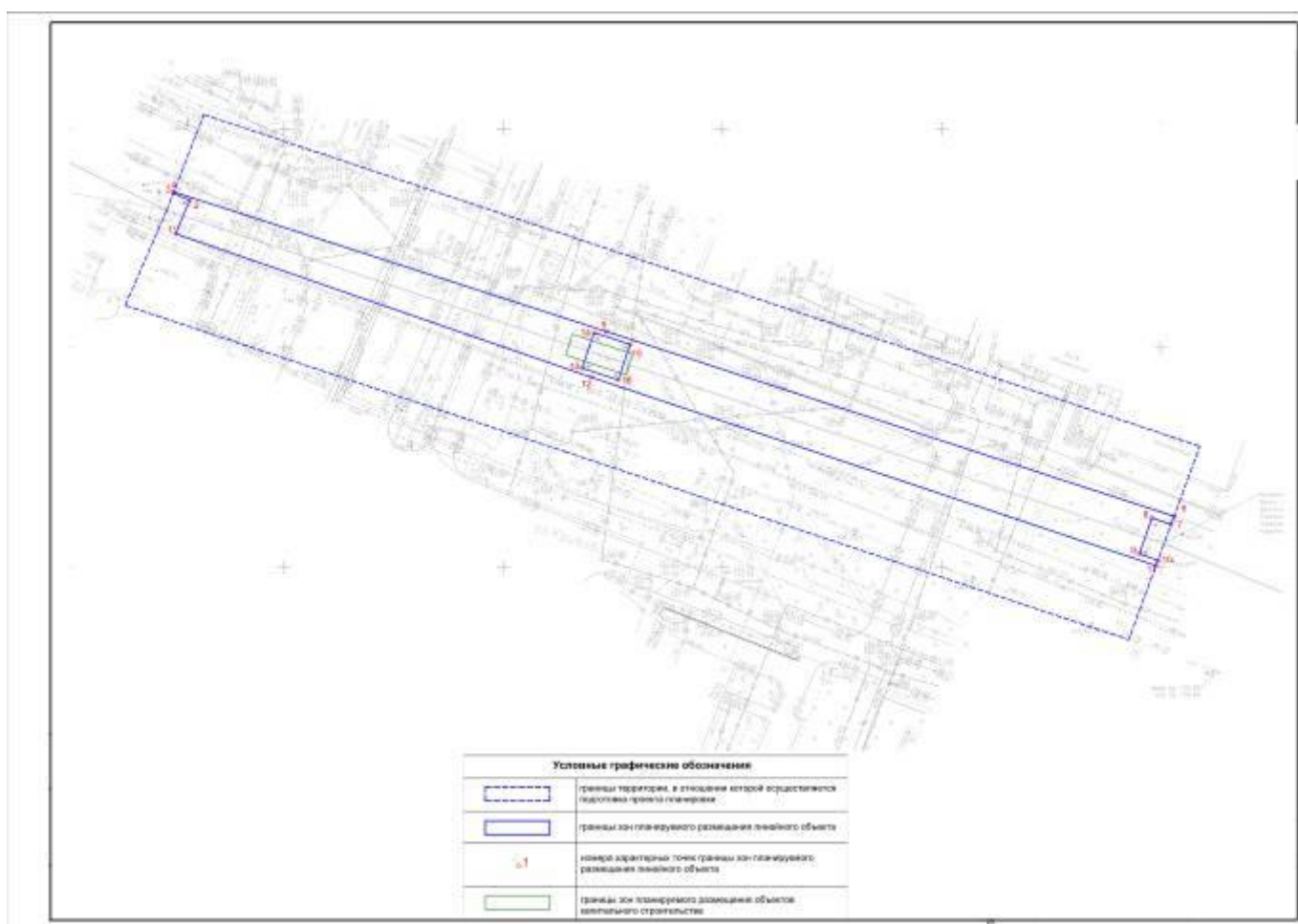
Мэр города Ярославля

А.В. Молчанов

Чертеж планировки территории для размещения линейного объекта
«Реконструкция ВЛ 110 кВ ЮЖНАЯ – ИНСТИТУТСКАЯ (инв. № 3000311), с заменой
двухцепной металлической анкерно-угловой опоры № 89/89 на двухцепную анкерную
металлическую стилизованную опору (1 шт.), с заменой проводов в пролете опор
№ 88/88 – № 89/89 и № 89/89 – № 90/90 с заменой изоляторов, арматуры»
во Фрунзенском и Красноперекопском районах города Ярославля
с отображением красных линий



Чертеж планировки территории для размещения линейного объекта «Реконструкция ВЛ 110 кВ ЮЖНАЯ – ИНСТИТУТСКАЯ (инв. № 3000311), с заменой двухцепной металлической анкерно-угловой опоры № 89/89 на двухцепную анкерную металлическую стилизованную опору (1 шт.), с заменой проводов в пролете опор № 88/88 – № 89/89 и № 89/89 – № 90/90 с заменой изоляторов, арматуры» во Фрунзенском и Красноперекопском районах города Ярославля с отображением границ зон планируемого размещения линейного объекта



Положение о размещении линейного объекта
«Реконструкция ВЛ 110 кВ ЮЖНАЯ – ИНСТИТУТСКАЯ (инв. № 3000311), с заменой двухцепной металлической анкерно-угловой опоры № 89/89 на двухцепную анкерную металлическую стилизованную опору (1 шт.), с заменой проводов в пролете опор № 88/88 – № 89/89 и № 89/89 – № 90/90 с заменой изоляторов, арматуры»
во Фрунзенском и Красноперекопском районах города Ярославля

1. Общие положения.

Проектируемая трасса линейного объекта расположена во Фрунзенском и Красноперекопском районах города Ярославля (вблизи дома № 151 по Московскому проспекту).

Территория линейного объекта находится в:

- функциональных зонах: зоне транспортной инфраструктуры, зоне специализированной общественной застройки и многофункциональной общественно-деловой зоне согласно Карте функциональных зон в составе Генерального плана города Ярославля, утвержденного решением муниципалитета города Ярославля от 06.04.2006 № 226;

- территориальных зонах: «Общественно-деловая зона» (ОД), «Зона инженерно-транспортной инфраструктуры» (ИТ.1) и «Зона учебных центров» (УЦ) согласно Карте градостроительного зонирования «Границы территориальных зон» в составе Правил землепользования и застройки города Ярославля, утвержденных решением муниципалитета города Ярославля от 17.09.2009 № 201.

Объекты культурного наследия на проектируемой территории, особо охраняемые природные территории отсутствуют.

2. Основные технико-экономические показатели.

Трасса реконструируемой ВЛ 110 кВ Южная (ПС 220 кВ Ярославская – ПС 110 кВ Ярцево) берет свое начало от опоры № 88/88, пересекает автодорогу в пролете опор № 88/88 – № 89/89 и заканчивается на опоре № 90/90.

В составе проектной документации предусматривается:

- реконструкция ВЛ 110 кВ Южная (ПС 220 кВ Ярославская – ПС 110 кВ Ярцево) на участке опор № 88/88 – № 90/90 протяженностью 0,24 км;

- демонтаж существующих проводов 6хАС-185/24 на двухцепном участке в пролетах опор № 88/88 – № 90/90 ВЛ 110 кВ Южная (ПС 220 кВ Ярославская – ПС 110 кВ Ярцево) протяженностью 0,24 км;

- демонтаж существующего грозозащитного троса 1хС-50 на участке опор № 88/88 – № 90/90 протяженностью 0,24 км;

- демонтаж металлической анкерно-угловой опоры: № 89/89 ВЛ 110 кВ Южная (ПС 220 кВ Ярославская – ПС 110 кВ Ярцево) типа У2м – 1 шт.;

- монтаж металлической двухцепной анкерно-угловой нетиповой опоры 110 кВ № 89/89 НТПО110-2м «Медведь»;

- монтаж новых проводов 6хАС-185/24 на двухцепном участке в пролетах опор № 88/88 – № 90/90 ВЛ 110 кВ Южная (ПС 220 кВ Ярославская – ПС 110 кВ Ярцево) протяженностью 0,24 км;

- монтаж ГИРМК 110 кВ на опоры: № 88/88, № 89/89, № 90/90 ВЛ 110 кВ

Южная – Институтская по 6 шт. на опору;

- перевес существующего участка ВОЛС-ВЛ ПС 110 кВ «Северная» – ПС 110 кВ «Ярцево» ОКК-0,22-96(18 кН) на новую опору № 89/89 протяженностью 0,24 км.

Полоса отвода земли для реконструкции участка ВЛ 110 кВ Южная (ПС 220 кВ Ярославская – ПС 110 кВ Ярцево) определена на основании Правил определения размеров земельных участков для размещения воздушных линий электропередачи и опор линий связи, обслуживающих электрические сети, утвержденных постановлением Правительства Российской Федерации от 11.08.2003 № 486.

Площадь полосы отвода земли на период строительства реконструируемого участка ВЛ 110 кВ Южная (ПС 220 кВ Ярославская – ПС 110 кВ Ярцево) составляет 2451 м².

Земельный участок под размещение проектируемой опоры № 89/89 НТПО110-2м «Медведь» имеет форму прямоугольника со сторонами 5,0 м и 14,5 м.

Таким образом, площадь земельного участка для проектируемой опоры НТПО110-2м «Медведь» составляет 72,5 м².

Проектируемая опора № 89/89 – стилизованная анкерно-угловая двухцепная опора 110 кВ в виде стилизованного герба города Ярославля монтируется взамен существующей опоры 110 кВ № 89/89 типа У2м ВЛ 110 кВ Южная (ПС 220 кВ Ярославская – ПС 110 кВ Ярцево). Опора представляет собой свободностоящую решетчатую пространственную конструкцию из прокатных профилей. Размеры опоры: высота опоры – 31,22 м (по секуре размеры снизу – 3,0 м х 12,5 м).

Проектируемой опоре № 89/89 присваивается условное наименование НТПО110-2м.

Проектируемый фундамент под опору № 89/89 свайный, из буро-набивных свай, объединенный монолитным ростверком из бетона, с объемным армированием стержневой арматурой.

Все проектируемые объекты находятся в границах полосы отвода линейного объекта.

3. Перечень координат характерных точек границ зон планируемого размещения линейных объектов.

Перечень координат характерных точек границ зон планируемого размещения линейных объектов приведен в таблице.

Таблица

| № точки | Координаты, м | |
|---------|---------------|------------|
| | X | Y |
| 1 | 371226.07 | 1328175.22 |
| 2 | 371226.07 | 1328175.22 |
| 3 | 371233.71 | 1328178.47 |
| 4 | 371235.30 | 1328174.72 |
| 5 | 371200.82 | 1328278.91 |
| 6 | 371203.49 | 1328270.69 |
| 7 | 371203.73 | 1328273.58 |
| 8 | 371161.54 | 1328403.02 |
| 9 | 371159.66 | 1328402.33 |

| | | |
|----|-----------|------------|
| 10 | 371161.19 | 1328397.98 |
| 11 | 371153.03 | 1328395.13 |
| 12 | 371151.47 | 1328399.32 |
| 1 | 371226.07 | 1328175.22 |
| 13 | 371194.32 | 1328267.12 |
| 14 | 371197.34 | 1328277.77 |
| 15 | 371197.34 | 1328277.77 |
| 16 | 371194.32 | 1328267.12 |
| 13 | 371194.32 | 1328267.12 |

Система координат – МСК-76.

4. Информация о необходимости осуществления мероприятий по охране окружающей среды.

Рекомендуемые проектные решения ориентированы на минимальное вмешательство в сложившийся природно-территориальный комплекс и социально-экологические условия проживания населения.

Согласно ст. 51 Федерального закона «Об охране окружающей среды» отходы производства и потребления подлежат сбору, накоплению, утилизации, обезвреживанию, транспортировке, хранению и захоронению, способы и условия которых безопасны для окружающей среды.

Ответственность за проведение работ по сбору отходов возлагается на начальника строительного участка.

Контроль за выполнением мероприятий по охране природы и состоянием окружающей среды при строительстве теплотрассы осуществляется руководителями подрядных организаций.

Рабочий персонал должен быть обучен сортировке отходов и не должен допускать перемешивание отходов, загрязненных опасными веществами, с другими отходами, усложняющее передачу их специализированным предприятиям.

Отходы, образующиеся в период реконструкции, без временного накопления, по мере образования предусматривается вывозить на свалку, а также на базу подрядной организации.

В целях охраны природы необходимо выполнять следующие условия:

- обязательное соблюдение границ территорий, отводимых для строительства;
- слив горюче-смазочных материалов производить только в специально отведенных для этих целей местах;
- мойку машин и механизмов производить в специально отведенных и оборудованных для этих целей местах.

Для уменьшения негативного влияния на земельные ресурсы в период строительства предусматриваются следующие мероприятия:

- сбор строительных и бытовых отходов на специально оборудованной и огражденной по периметру площадке с водонепроницаемым покрытием;
- своевременная ликвидация проливов нефтепродуктов, возникающих при эксплуатации автотранспорта.

Одним из основных видов охраны окружающей среды при данном виде работ является рекультивация земель.

В соответствии с п. 5 ГОСТ Р 59057-2020 «Охрана природы. Земли. Общие требования к рекультивации земель» должны быть проведены следующие работы: уборка строительного мусора, удаление из пределов строительной полосы всех временных устройств, засыпка траншей, создание ровной поверхности после уплотнения грунта.

Воздействия, оказываемые на почвенный покров, носят временный характер.

5. Информация о необходимости осуществления мероприятий по защите сохраняемых объектов капитального строительства (здание, строение, сооружение, объекты, строительство которых не завершено), существующих и строящихся на момент подготовки проекта планировки территории, а также объектов капитального строительства, планируемых к строительству в соответствии с ранее утвержденной документацией по планировке территории, от возможного негативного воздействия в связи с размещением линейных объектов.

К объектам капитального строительства относятся, в том числе, линейные объекты. Согласно пункту 10¹ статьи 1 Градостроительного кодекса Российской Федерации линейными объектами являются линии электропередачи, линии связи (в том числе линейно-кабельные сооружения), трубопроводы, автомобильные дороги, железнодорожные линии и другие подобные сооружения.

В границе зоны планируемого размещения линейного объекта расположены:

- воздушные линии электропередачи напряжением 0,4 кВ (далее – ВЛ 0,4 кВ);
- кабельные линии электропередачи напряжением 6/0,4 кВ (далее – КЛ 6/0,4 кВ);
- кабели связи (далее – КЛ связи);
- газопровод;
- водопровод;
- канализация ливневая;
- канализация;
- контактная троллейбусная сеть;
- автодорога.

Перед началом работ в охранной зоне действующих коммуникаций всем рабочим бригадам выдается наряд - допуск, в котором должны быть указаны мероприятия, обеспечивающие безопасность производства работ.

Перед началом производства земляных работ необходимо получить ордер - разрешение на производство земляных работ, вызвать представителей соответствующих организаций для уточнения прохождения линий инженерных коммуникаций. Работы производить только в присутствии представителя.

После окончания работ по монтажу воздушной линий электропередачи требуется установить охранные зоны (зоны с особыми условиями использования территории).

6. Информация о необходимости осуществления мероприятий по защите территории от чрезвычайных ситуаций природного и техногенного характера, в том числе по обеспечению пожарной безопасности и гражданской обороне.

В соответствии с постановлением Правительства Российской Федерации от 24.02.2009 № 160 в охранных зонах запрещается осуществлять любые действия, которые могут нарушить безопасную работу объектов электросетевого хозяйства, в том числе привести к их повреждению или уничтожению, и (или) повлечь причинение вреда жизни, здоровью граждан и имуществу физических или юридических лиц, а также повлечь нанесение экологического ущерба и возникновение пожаров.

Для предупреждения техногенных чрезвычайных ситуаций рекомендуется

выполнение строительных работ в охранных зонах сетей инженерно-технического обеспечения в соответствии с требованиями правил охраны инженерных сетей на основании письменных разрешений эксплуатирующих организаций и в присутствии их исполнителей.

7. Предельные параметры разрешенного строительства, реконструкции объектов капитального строительства, входящих в состав линейного объекта в границах зоны его планируемого размещения (максимальный процент застройки, минимальные отступы от границ земельных участков в целях определения мест допустимого размещения объектов капитального строительства, которые входят в состав линейных объектов), принимаются в соответствии с регламентом территориальной зоны инженерно-транспортной инфраструктуры (ИТ.1).
