



МЭРИЯ ГОРОДА ЯРОСЛАВЛЯ

ПОСТАНОВЛЕНИЕ

09.10.2024

№ 895

О назначении общественных обсуждений по проекту постановления мэрии города Ярославля «Об утверждении проекта планировки и проекта межевания незастроенной территории в районе ул. Балашова в Дзержинском районе города Ярославля, предусмотренной для комплексного развития»

В соответствии со статьей 46 Градостроительного кодекса Российской Федерации, Федеральным законом «Об общих принципах организации местного самоуправления в Российской Федерации», решением муниципалитета города Ярославля от 24.10.2005 № 135 «О порядке организации и проведения публичных слушаний, общественных обсуждений в городе Ярославле»

МЭРИЯ ГОРОДА ЯРОСЛАВЛЯ ПОСТАНОВЛЯЕТ:

1. Назначить общественные обсуждения по прилагаемому проекту постановления мэрии города Ярославля «Об утверждении проекта планировки и проекта межевания незастроенной территории в районе ул. Балашова в Дзержинском районе города Ярославля, предусмотренной для комплексного развития».

2. Провести общественные обсуждения по проекту постановления мэрии города Ярославля, указанному в пункте 1 постановления, в период с 16.10.2024 по 21.10.2024 на официальном портале города Ярославля в информационно-телекоммуникационной сети «Интернет» и в ходе проведения экспозиции.

3. Создать оргкомитет по проведению общественных обсуждений по проекту постановления мэрии города Ярославля, указанному в пункте 1 постановления, и утвердить его состав (приложение).

4. Экспозицию проекта постановления мэрии города Ярославля, указанного в пункте 1 постановления, провести в департаменте градостроительства мэрии города Ярославля по адресу: город Ярославль, Революционный проезд, д. 6 (информационный стенд, оборудованный на здании департамента), по следующим дням: вторник с 9.00 до 12.00 и четверг с 14.00 до 17.00, в период с 16.10.2024 по 21.10.2024.

5. Консультирование посетителей экспозиции проводится по месту размещения экспозиции в каб. 301 (тел.: 40-35-48, 40-35-47) по графику, указанному в пункте 4 постановления.

6. Установить, что:

- проведение и определение результатов общественных обсуждений осуществляется в соответствии с решением муниципалитета города Ярославля от 24.10.2005 № 135 «О порядке организации и проведения публичных слушаний, общественных обсуждений в городе Ярославле»;

- предложения и замечания по проекту постановления мэрии города Ярославля, указанному в пункте 1 постановления, участники общественных обсуждений, прошедшие идентификацию в соответствии с ч. 12 ст. 5¹ Градостроительного кодекса Российской Федерации, могут вносить в письменном виде или в форме электронного документа до 21.10.2024 в департамент градостроительства мэрии города Ярославля по адресу: город Ярославль, Революционный проезд, д. 6, каб. 107, (odptdg@city-yar.ru) и книгу учета посетителей экспозиции проекта (каб. 301), а также в электронном виде на официальном портале города Ярославля в информационно-телекоммуникационной сети «Интернет».

7. Разместить постановление на официальном портале города Ярославля в информационно-телекоммуникационной сети «Интернет» по истечении 7 дней со дня его официального опубликования.

8. Контроль за исполнением постановления возложить на заместителя мэра - директора департамента градостроительства мэрии города Ярославля.

9. Постановление вступает в силу со дня его официального опубликования.

Мэр города Ярославля



А.В. Молчанов

**МЭРИЯ ГОРОДА ЯРОСЛАВЛЯ
ПОСТАНОВЛЕНИЕ**

00.00.2024

№

Об утверждении проекта планировки и проекта межевания незастроенной территории в районе ул. Балашова в Дзержинском районе города Ярославля, предусмотренной для комплексного развития

В соответствии с Градостроительным кодексом Российской Федерации, учитывая материалы общественных обсуждений (протокол от _____, заключение от _____),

МЭРИЯ ГОРОДА ЯРОСЛАВЛЯ ПОСТАНОВЛЯЕТ:

1. Утвердить проект планировки незастроенной территории в районе ул. Балашова в Дзержинском районе города Ярославля, предусмотренной для комплексного развития, в составе:

- чертежа планировки незастроенной территории в районе ул. Балашова в Дзержинском районе города Ярославля, предусмотренной для комплексного развития, с отображением красных линий (приложение 1);

- чертежа планировки незастроенной территории в районе ул. Балашова в Дзержинском районе города Ярославля, предусмотренной для комплексного развития, с отображением границ существующих и планируемых элементов планировочной структуры (приложение 2);

- чертежа планировки незастроенной территории в районе ул. Балашова в Дзержинском районе города Ярославля, предусмотренной для комплексного развития, с отображением границ зон планируемого размещения объектов капитального строительства (приложение 3);

- положений о характеристиках планируемого развития территории и об очередности планируемого развития незастроенной территории в районе ул. Балашова в Дзержинском районе города Ярославля, предусмотренной для комплексного развития, (приложение 4).

2. Утвердить проект межевания незастроенной территории в районе ул. Балашова в Дзержинском районе города Ярославля, предусмотренной для комплексного развития, в составе:

- чертежа межевания незастроенной территории в районе ул. Балашова в Дзержинском районе города Ярославля, предусмотренной для комплексного развития, (приложение 5);

- текстовой части проекта межевания незастроенной территории в районе ул. Балашова в Дзержинском районе города Ярославля, предусмотренной для комплексного развития, (приложение 6).

3. Департаменту градостроительства мэрии города Ярославля обеспечить размещение проекта планировки территории, указанного в пункте 1 постановления, и проекта межевания территории, указанного в пункте 2 постановления, в государственной информационной системе обеспечения градостроительной деятельности.

4. Опубликовать постановление в сетевом издании «Городские новости. Ярославль» в течение 7 дней со дня его принятия и разместить на официальном портале города Ярославля в информационно-телекоммуникационной сети «Интернет».

5. Контроль за исполнением постановления возложить на заместителя мэра - директора департамента градостроительства мэрии города Ярославля.

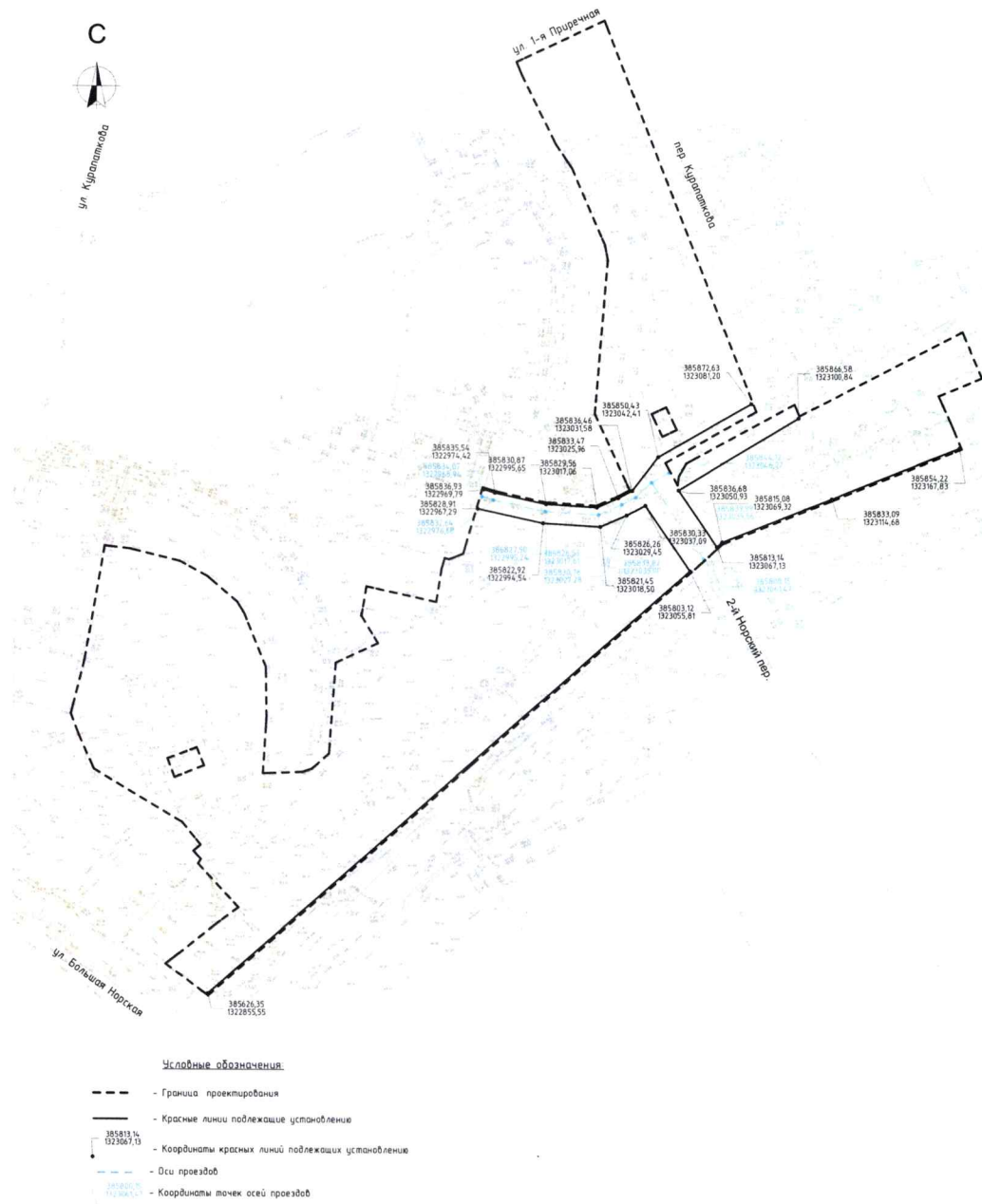
6. Постановление вступает в силу со дня его официального опубликования.

(наименование должностного лица
городского самоуправления)

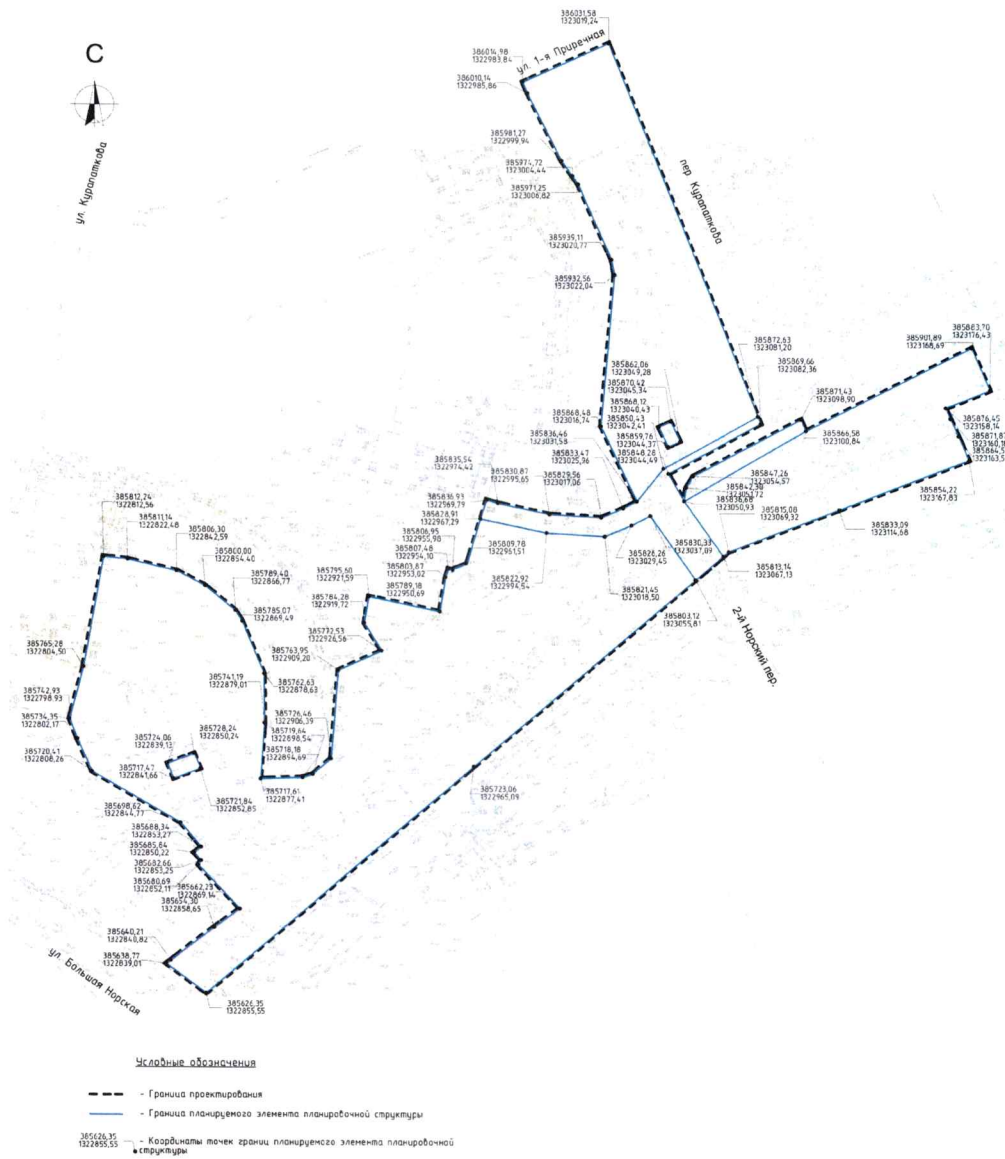
(подпись)

(И.О. Фамилия)

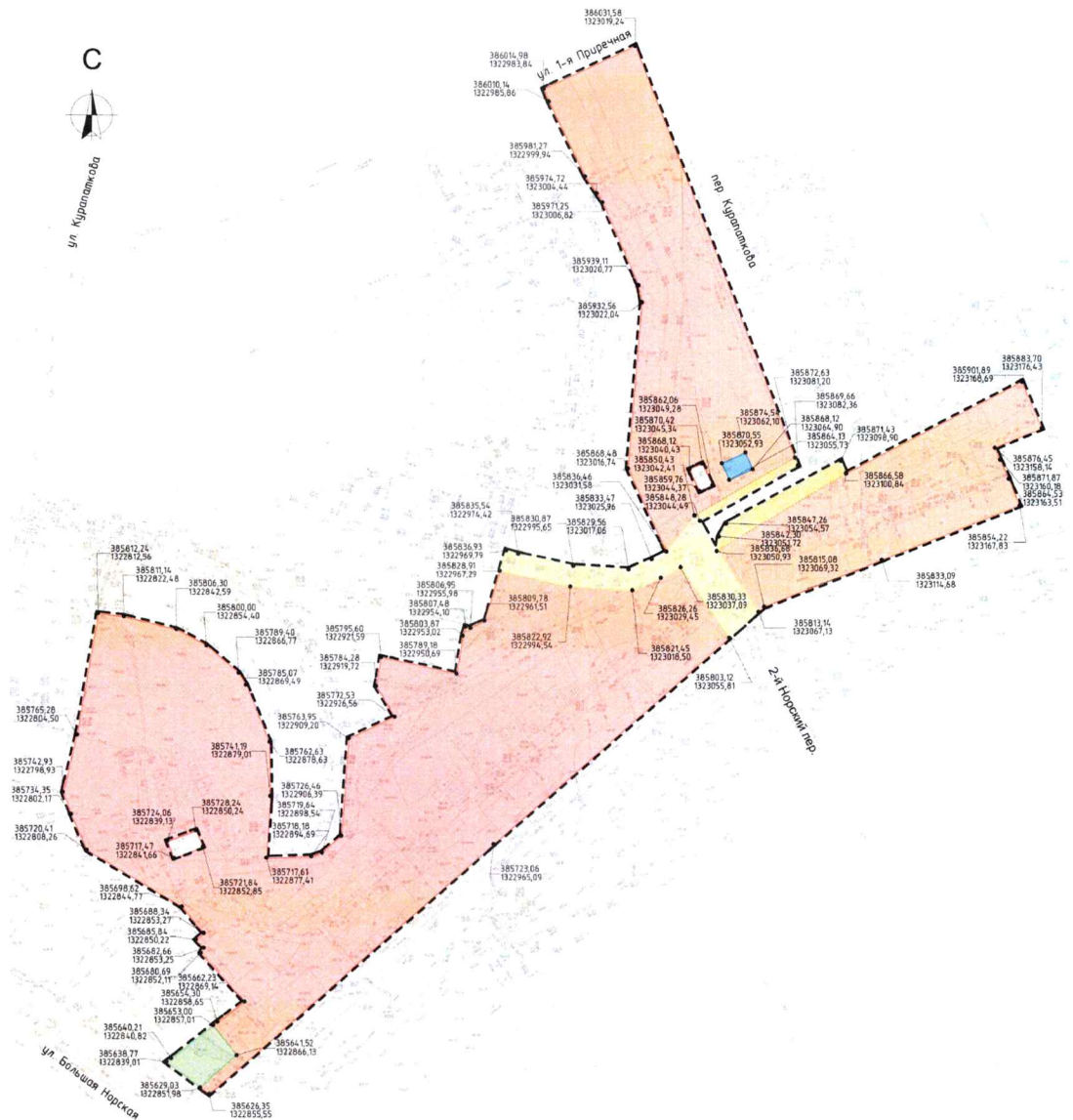
Чертеж планировки незастроенной территории в районе ул. Балашова
в Дзержинском районе города Ярославля, предусмотренной для комплексного развития,
с отображением красных линий



Чертеж планировки незастроенной территории в районе ул. Балашова
в Дзержинском районе города Ярославля, предусмотренной для комплексного развития,
с отображением границ существующих и планируемых элементов планировочной
структуры



Чертеж планировки незастроенной территории в районе ул. Балашова
в Дзержинском районе города Ярославля, предусмотренной для комплексного развития,
с отображением границ зон планируемого размещения объектов капитального
строительства



- Условные обозначения:**
- Граница проектирования
 - Граница зоны и зона планируемого размещения объектов капитального строительства (15-17 этажей)
 - Граница зоны и зона планируемой трансформаторной подстанции
 - Граница зоны и зона планируемых автомобильных дорог
 - Граница зоны и зона планируемого проезда
 - Граница зоны и зона планируемых очистных сооружений
 - Координаты опорных точек зона

Положения о характеристиках планируемого развития территории и об очередности планируемого развития незастроенной территории в районе ул. Балашова в Дзержинском районе города Ярославля, предусмотренной для комплексного развития

I. Положение о характеристиках планируемого развития территории.

1. Плотность и параметры застройки территории (в пределах, установленных градостроительным регламентом).

Плотность и параметры застройки территории, необходимые для развития территории, приведены в таблице 1.

Таблица 1

№ п/п	Наименование	Единица измерения	Количество
1.	Площадь территории в границах проектирования	га	3,44215
2.	Общий баланс территории в границах проектирования:		
2.1.	Территория зоны планируемого многоквартирного дома, в том числе со встроенными объектами обслуживания (15–17 этажей)	га	3,2345
2.2.	Территория зоны планируемых автомобильных дорог	га	0,0480
2.3.	Территория зоны планируемого проезда	га	0,1208
2.4.	Территория зоны планируемой трансформаторной подстанции	га	0,0070
2.5.	Территория зоны планируемых очистных сооружений	га	0,0319
3.	Коэффициент застройки		0,08
4.	Коэффициент плотности		1,38
5.	Процент озеленения	%	29
6.	Плотность населения	чел./га	352
7.	Планируемое население	чел.	1210
8.	Места для хранения автотранспорта	машино-место	263

2. Положение о характеристиках объектов капитального строительства жилого, производственного, общественно-делового и иного назначения и необходимых для функционирования таких объектов и обеспечения жизнедеятельности граждан объектов коммунальной, транспортной, социальной инфраструктур, в том числе объектов, включенных в программы комплексного развития систем коммунальной, транспортной, социальной инфраструктур.

2.1. Характеристики объектов капитального строительства жилого, производственного, общественно-делового и иного назначения приведены в таблице 2.

Таблица 2

№ п/п	Наименование показателей	Единица измерения	Количество
1.	Этажность	этаж	15 – 17
1.1.	Планируемый многоквартирный жилой дом, состоящий из 4 корпусов*, в том числе со встроенными объектами обслуживания	этаж	15 – 17
2.	Общая площадь застройки	м ²	2879
2.1.	Площадь застройки планируемого многоквартирного жилого дома, состоящего из 4 корпусов, в том числе со встроенными объектами обслуживания	м ²	2879
3.	Выход планируемого жилищного фонда	м ²	30244

* Для размещения данного жилого дома в границах проектируемой территории планируется образование многоконтурного земельного участка, состоящего из 3 частей (контуров); на одной из этих частей (юго-западная часть) размещается планируемая застройка, на двух оставшихся частях (контурах) для обеспечения ее необходимыми, расчетными элементами инфраструктуры запланированы к размещению элементы благоустройства и парковочные места.

2.2. Характеристики объектов социальной инфраструктуры, необходимых для функционирования объектов капитального строительства жилого, производственного, общественно-делового и иного назначения и обеспечения жизнедеятельности граждан, приведены в таблице 3.

Таблица 3

№ п/п	Наименование показателей	Нормативный показатель	Требуемое количество на квартал	По проекту
1.	Дошкольные образовательные организации	место	70 мест	70*
2.	Общеобразовательные организации	место	118 мест	118*
3.	Продовольственные магазины	м ² торговой площади на 1000 жителей	221 м ²	225 м ² **
4.	Непродовольственные магазины товаров первой необходимости	м ² торговой площади на 1000 жителей	405 м ²	410 м ² **
5.	Рыночные комплексы, в том числе продажа продовольственных товаров на розничных рынках	м ² торговой площади на 1000 жителей	30 м ²	*
6.	Аптечный пункт	1 объект на жилую группу	1	100 м ² **
7.	Отделение связи в жилой застройке	1 объект на 10000 чел.	1	1*
8.	Помещение для физкультурно-оздоровительных занятий в границах жилого микрорайона	м ² пола на 1000 жителей	85 м ²	100 м ² **

9.	Пункт охраны правопорядка	1 участковый на 10 тыс. населения	1	1*
10.	Помещение для культурно-массовой работы с населением и досуга	м ² пола на 1000 жителей	61 м ²	247,6м ² **

* Необходимое количество объектов обслуживания обеспечено с учетом объектов, расположенных на прилегающих территориях в нормативном радиусе обслуживания.

** Необходимое количество объектов обслуживания обеспечено с учетом объектов, расположенных на 1 этажах планируемого жилого дома.

Обеспеченность населения местами в дошкольных образовательных организациях будет осуществляться за счет существующей дошкольной образовательной организации № 55, по адресу: 1-я Приречная ул., 19а.

Обеспеченность населения местами в общеобразовательных организациях будет осуществляться за счет существующей общеобразовательной школы № 60 по адресу: Большая Любимская ул., 71.

Расчетные показатели существующих общеобразовательных и дошкольных образовательных организаций обеспечивают потребность планируемого населения.

Обеспеченность взрослого населения объектами здравоохранения будет осуществляться за счет поликлиники № 1 «Клиническая больница № 9» по адресу Тутаевское ш., 95, детского населения – Детская поликлиника № 3, Лечебно-профилактическое отделение № 4 по адресу: 2-й Норский пер., 9.

Обеспеченность населения предприятиями торговли, аптечным пунктом решается за счет планируемых объектов в общественной функции 1 этажа планируемого жилого дома в границах проектируемого участка.

Обеспеченность населения объектами для физкультурно-оздоровительных занятий будет осуществляться за счет планируемых помещений для физкультурно-оздоровительных занятий на 1 этаже планируемого жилого дома.

Пожарное депо: специализированная пожарная часть № 18, расположенная по адресу: ул. Бабича, 12.

2.3. Характеристики объектов транспортной инфраструктуры, необходимых для функционирования объектов капитального строительства жилого, производственного, общественно-делового и иного назначения и обеспечения жизнедеятельности граждан.

Территория ограничена существующими улицами местного значения – ул. Балашова, ул. 1-я Приречная, ул. 3-я Приречная, пер. Куропаткова, магистральной улицей общегородского значения регулируемого движения ул. Большой Норской.

В соответствии с Генеральным планом города Ярославля проектируемая территория будет обслуживаться общественным транспортом по ул. Куропаткова, ул. Большой Норской. На данных улицах расположены остановки общественного транспорта.

Въезды на территорию запланированы с прилегающих существующих улиц Балашова, 1-й Приречной. Подъезды транспорта к планируемому жилому дому и общественным объектам внутри территории осуществляются по внутриквартальным проездам.

На территории предусмотрены автостоянки для временного хранения легкового автотранспорта, расположенные в непосредственной близости к объектам жилого назначения и объектам обслуживания. Проектом планировки запланированы места для хранения автотранспортных средств маломобильных групп населения.

В границах проектирования на открытых автостоянках предусмотрено размещение 263 машино-мест.

2.4. Характеристики объектов коммунальной инфраструктуры, необходимых для функционирования объектов капитального строительства жилого, производственного, общественно-делового и иного назначения и обеспечения жизнедеятельности граждан.

Водоснабжение – предусмотрено в соответствии с ТУ № 06-12/6342 от 06.10.2023, выданными АО «Ярославльводоканал», от существующего городского водопровода Ду315 на ул. Большой Норской.

Предусмотрен демонтаж существующих сетей водоснабжения из-под пятна перспективной застройки.

Водоотведение – в соответствии с ТУ № 06-12/6342 от 06.10.2023, выданными АО «Ярославльводоканал», с подключением в колодцы проектируемой внутриквартальной сети бытовой канализации. Выпуски из внутриквартальной сети предусмотрены в существующий фекальный коллектор Ду800 на ул. Балашова.

Проектом предусмотрен демонтаж существующей бытовой канализации из-под пятна перспективной застройки.

Теплоснабжение планируемого жилого дома от существующей котельной № 43 АО «Яргортеплоэнерго», точка подключения – тепловая камера А-9/3 в районе д. 23/16 по пер. Куропаткова. Проектом предусмотрен демонтаж существующих тепловых сетей из под пятна перспективной застройки.

Электроснабжение от городских централизованных сетей. Установка новой трансформаторной подстанции. Подключение проектируемых электрических сетей к сетям РОССЕТИ в соответствии с ТУ № Яр/Р-19-6/179 от 30.01.2023. Также предусмотрен вынос существующих кабельных трасс из-под пятна перспективной застройки.

Отвод дождевых стоков предусмотрен в дождеприемники с отстойной частью, располагаемые на сети проектируемой ливневой канализации, в соответствии с ТУ № Т-85 от 25.01.2023. Выпуск от проектируемой внутриквартальной сети предусмотрен в существующую водоотводную канаву через систему очистки.

3. Сведения о плотности и параметрах застройки территории, необходимые для размещения объектов федерального, регионального, местного значения.

В границах проектирования планируется размещение объектов местного значения: улица местного значения (ул. 3-я Приречная) шириной в красных линиях 15 метров.

4. Информация о планируемых мероприятиях по обеспечению сохранения применительно к территориальным зонам, в которых планируется размещение объектов федерального, регионального, местного значения, фактических показателей обеспеченности территории объектами коммунальной, транспортной, социальной инфраструктур и фактических показателей территориальной доступности таких объектов для населения.

Фактические показатели обеспеченности планируемой территории объектами коммунальной, транспортной, социальной инфраструктур и фактические показатели территориальной доступности таких объектов для населения не ухудшаются.

II. Положение об очередности планируемого развития территории.

1. Этапы проектирования, строительства, реконструкции объектов капитального строительства жилого, производственного, общественно-делового и иного назначения.

Проектирование и строительство планируемого в рамках проекта планировки жилого фонда, объектов общественного назначения будут осуществляться в 1 этап.

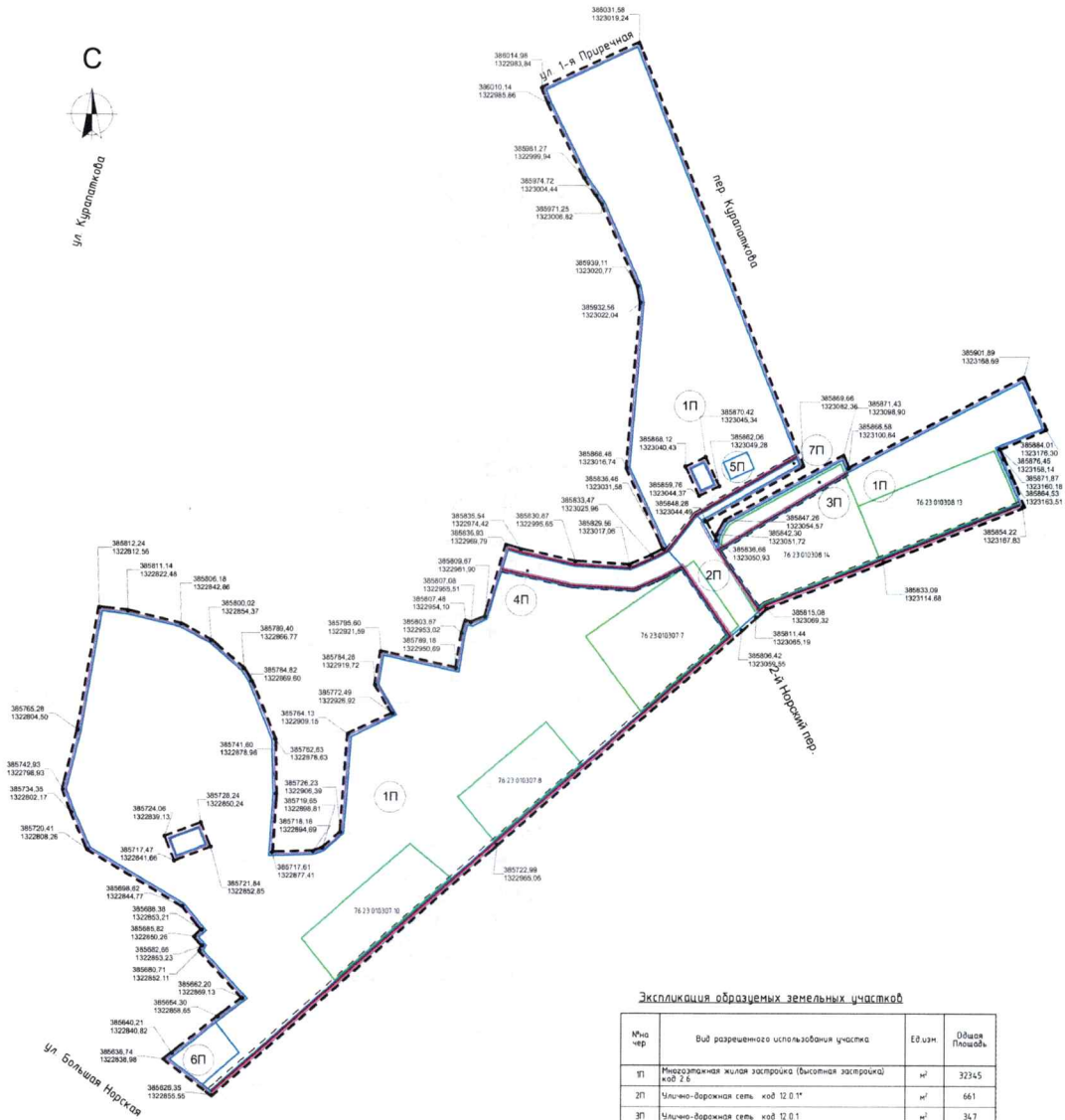
Реализация проекта будет осуществляться в соответствии с пунктом 3.4 договора № 2 от 13.03.2024 «О комплексном развитии незастроенной территории города Ярославля».

2. Этапы строительства, реконструкции необходимых для функционирования объектов капитального строительства жилого, производственного, общественно-делового и иного назначения и обеспечения жизнедеятельности граждан объектов коммунальной, транспортной, социальной инфраструктур, в том числе объектов, включенных в программы комплексного развития систем коммунальной, транспортной и социальной инфраструктур.

Строительство объектов транспортной и коммунальной инфраструктур (внутриквартальные проезды и инженерные сети) будет осуществляться в соответствии с этапами реализации строительства капитальных объектов.

Строительство объекта транспортной инфраструктуры (ОМЗ – автомобильная дорога) будет осуществляться в соответствии с программой комплексного развития транспортной инфраструктуры.

Чертеж межевания незастроенной территории в районе ул. Балашова
в Дзержинском районе города Ярославля, предусмотренной для комплексного развития



- Условные обозначения**
- - Граница проектирования
 - 385626.35
1322855.55 - Координаты границы проектирования
 - - Граница планировочного элемента планировочной структуры
 - 76:23:010308:13 - Cadastral number of the land plot to be changed
 - - Boundaries of land plots to be changed
 - (red lines) - Red lines, confirmed in the project planning territory
 - 5П - Number of the land plot to be changed
 - - Boundaries of the land plots to be changed
 - - Lines of deviation from the red lines in order to determine the permissible location of buildings, structures and structures

Экспликация образуемых земельных участков

№ п/п	Вид разрешенного использования участка	Единица измерения	Общая площадь, м²
1П	Многоэтапная жилищная застройка (высотная застройка) код 2.6	м²	32345
2П	Жилочно-варочная сеть код 12.0.1*	м²	661
3П	Жилочно-варочная сеть код 12.0.1*	м²	34,7
4П	Жилочно-варочная сеть код 12.0.1*	м²	54,7
5П	Коммунальное обслуживание код 3.1	м²	70
6П	Коммунальное обслуживание код 3.1	м²	318
7П	Жилочно-варочная сеть код 12.0.1*	м²	133

*терез

Экспликация изменяемых земельных участков

Кадастровый номер	Вид разрешенного использования земельного участка	Общая площадь, м²
76:23:010307:10	эксплуатация жилого дома	124,6
76:23:010307:8	для эксплуатации жилого дома	1014
76:23:010307:7	размещение многоквартирного дома	1 737
76:23:010308:14	эксплуатация жилого дома	2 136
76:23:010308:13	многоквартирный дом	1 370

Текстовая часть проекта межевания незастроенной территории в районе ул. Балашова в Дзержинском районе города Ярославля, предусмотренной для комплексного развития.

1. Перечень и сведения о площади образуемых земельных участков, в том числе возможные способы их образования, вид разрешенного использования*.

Перечень и сведения о площади образуемых земельных участков, в том числе возможные способы их образования, вид разрешенного использования приведены в таблице 1.

Таблица 1

№ п/п	Вид разрешенного использования	Планируемая площадь земельного участка, м ²	Возможные способы образования
1П	Многоэтажная жилая застройка (высотная застройка), код 2.6	32664	образован путем перераспределения земельных участков № 76:23:010307:10, № 76:23:010307:8, № 76:23:010307:7, № 76:23:010308:14, № 76:23:010308:13 и земель, государственная собственность на которые не разграничена
2П	Улично-дорожная сеть, код 12.0.1**	661	образован путем перераспределения земельных участков № 76:23:010307:10, № 76:23:010307:8, № 76:23:010307:7, № 76:23:010308:14, № 76:23:010308:13 и земель, государственная собственность на которые не разграничена
3П	Улично-дорожная сеть, код 12.0.1	347	образован путем перераспределения земельных участков № 76:23:010307:10, № 76:23:010307:8, № 76:23:010307:7, № 76:23:010308:14, № 76:23:010308:13 и земель, государственная собственность на которые не разграничена
4П	Улично-дорожная сеть, код 12.0.1**	547	образован путем перераспределения земельных участков

			№ 76:23:010307:10, № 76:23:010307:8, № 76:23:010307:7, № 76:23:010308:14, № 76:23:010308:13 и земель, государственная собственность на которые не разграничена
5П	Коммунальное обслуживание, код 3.1	70	образован путем перераспределения земельных участков № 76:23:010307:10, № 76:23:010307:8, № 76:23:010307:7, № 76:23:010308:14, № 76:23:010308:13 и земель, государственная собственность на которые не разграничена
6П	Коммунальное обслуживание, код 3.1	318	образован путем перераспределения земельных участков № 76:23:010307:10, № 76:23:010307:8, № 76:23:010307:7, № 76:23:010308:14, № 76:23:010308:13 и земель, государственная собственность на которые не разграничена
7П	Улично-дорожная сеть, код 12.0.1	133	образован путем перераспределения земельных участков № 76:23:010307:10, № 76:23:010307:8, № 76:23:010307:7, № 76:23:010308:14, № 76:23:010308:13 и земель, государственная собственность на которые не разграничена

* Способы образования земельных участков отражены в проекте межевания разработчиком проекта. Реализация указанных способов образования земельных участков возможна только при соблюдении требований действующего законодательства к такому образованию и, в частности, реализация перераспределения земель и (или) земельных участков, находящихся в государственной или муниципальной собственности, и земельных участков, находящихся в частной собственности, может быть осуществлена уполномоченным органом только при установлении последнего наличия случаев, описанных в пункте 1 статьи 39²⁸ Земельного кодекса Российской Федерации, и при отсутствии обстоятельств, указанных в пункте 9 статьи 39²⁹ Земельного кодекса Российской Федерации.

** Проезды.

2. Перечень и сведения о площади образуемых земельных участков, которые будут отнесены к территориям общего пользования или имуществу общего пользования, в том числе в отношении которых предполагаются резервирование и (или) изъятие для государственных или муниципальных нужд.

Перечень и сведения о площади образуемых земельных участков, которые будут отнесены к территориям общего пользования или имуществу общего пользования, в том числе в отношении которых предполагается изъятие для муниципальных нужд, приведены в таблице 2.

Таблица 2

№ земельного участка	Вид разрешенного использования земельного участка	Площадь земельного участка, м ²
2П	Улично-дорожная сеть, код 12.0.1*	661
3П	Улично-дорожная сеть, код 12.0.1	347
4П	Улично-дорожная сеть, код 12.0.1*	547
7П	Улично-дорожная сеть, код 12.0.1	133

* Проезды.

3. Сведения о границах территории, в отношении которой утвержден проект межевания территории, содержащие перечень координат характерных точек этих границ в системе координат, используемой для ведения Единого государственного реестра недвижимости.

Координаты в системе МСК-76	
X	Y
385981,27	1322999,94
385974,72	1323004,44
385971,25	1323006,82
385939,11	1323020,77
385932,56	1323022,04
385868,48	1323016,74
385836,46	1323031,58
385833,47	1323025,96
385829,56	1323017,06
385830,87	1322995,65
385835,54	1322974,42
385836,93	1322969,79
385809,67	1322961,90
385807,08	1322955,51
385807,48	1322954,10
385803,87	1322953,02
385789,18	1322950,69
385795,60	1322921,59
385784,28	1322919,72
385772,49	1322926,92
385764,13	1322909,15
385726,23	1322906,39
385719,65	1322898,81

385718,18	1322894,69
385717,61	1322877,41
385741,60	1322878,96
385762,63	1322878,63
385784,82	1322869,60
385789,40	1322866,77
385800,02	1322854,37
385806,18	1322842,86
385811,14	1322822,48
385812,24	1322812,56
385765,28	1322804,50
385742,93	1322798,93
385734,35	1322802,17
385720,41	1322808,26
385698,62	1322844,77
385688,38	1322853,21
385685,82	1322850,26
385682,66	1322853,23
385680,71	1322852,11
385662,20	1322869,13
385654,30	1322858,65
385640,21	1322840,82
385638,74	1322838,98
385626,35	1322855,55
385722,99	1322965,06
385806,42	1323059,55
385811,44	1323065,19
385815,08	1323069,32
385833,09	1323114,68
385854,22	1323167,83
385864,53	1323163,51
385871,87	1323160,18
385876,45	1323158,14
385884,01	1323176,30
385901,89	1323168,69
385866,58	1323100,84
385871,43	1323098,90
385847,26	1323054,57
385842,30	1323051,72
385836,68	1323050,93
385848,28	1323044,49
385869,66	1323082,36
386031,58	1323019,24
386014,98	1322983,84
386010,14	1322985,86
385724,06	1322839,13

385728,24	1322850,24
385721,84	1322852,85
385717,47	1322841,66
385862,06	1323049,28
385870,42	1323045,34
385868,12	1323040,43
385859,76	1323044,37

Состав оргкомитета по проведению общественных обсуждений по проекту постановления мэрии города Ярославля «Об утверждении проекта планировки и проекта межевания незастроенной территории в районе ул. Балашова в Дзержинском районе города Ярославля, предусмотренной для комплексного развития»

Голова Юлия Александровна Голубева Любовь Александровна	- первый заместитель директора департамента градостроительства мэрии города Ярославля; - заместитель начальника отдела землеустройства управления земельных ресурсов комитета по управлению муниципальным имуществом мэрии города Ярославля;
Кириллов Антон Андреевич	- первый заместитель главы территориальной администрации Дзержинского района мэрии города Ярославля;
Коковина Алевтина Александровна Мельникова Наталья Леонидовна	- член территориального общественного самоуправления (по согласованию); - начальник отдела документации по планировке территорий управления архитектуры департамента градостроительства мэрии города Ярославля;
Речкина Александра Николаевна	- главный специалист отдела документации по планировке территорий управления архитектуры департамента градостроительства мэрии города Ярославля;
Румянцева Ольга Владимировна Филиппова Ирина Вячеславовна	- депутат муниципалитета города Ярославля; - заместитель начальника управления архитектуры департамента градостроительства мэрии города Ярославля;
Фролова Ольга Викторовна	- главный специалист отдела по содержанию территорий территориальной администрации Дзержинского района мэрии города Ярославля;
Черневский Александр Александрович Широкая Анна Сергеевна	- заместитель мэра - директор департамента градостроительства мэрии города Ярославля; - заместитель начальника отдела документации по планировке территорий управления архитектуры департамента градостроительства мэрии города Ярославля.