

Дача для Павла

Парк находится на месте бывшей купеческой усадьбы Вахрамеевых – Павловское. До октября 1917 года этими землями владели дворяне, крестьяне и купцы – представители разных сословий.

В конце XVIII века этими землями владела Евдокия Пименовна Торماسова – мать героя Отечественной войны 1812 года генерала Александра Торماسова. Затем собственником земель стал действительный статский советник Николай Павлович Шишкин, а у Шишкиных земля была куплена крестьянином Семеном Киселевым.

В 1892 году земля перешла в руки купца Николая Николаевича Вахрамеева (1853–1917). Владелицей Павловского по документам была его супруга Надежда Ивановна Вахрамеева (1855–1928), урожденная российская немка Адель Шварц. Вахрамеевы имели в Ярославле высокодоходные свинцово-белильное и табачное производства. Николай Николаевич вел общественную деятельность, избирался гласным Ярославской городской думы.

У Вахрамеевых было шесть детей, один из них – Павел Николаевич Вахрамеев (1889 – 1928). Для часто болеющего Павла Вахрамеевы в 1892 году за 1,2 тыс. рублей в Норской волости купили земли для устройства усадьбы. Площадь имения составляла 172 десятины 369 сажень (почти 200 га). Считается, что Павловское как раз и было названо в честь Павла. В расположенном рядом Ивановском храме Спаса Нерукотворного в 1910 году Павел Вахрамеев обвенчался с дочерью управляющего имением Верой Графф. От этого брака родилась дочь Татьяна.

С образцовым порядком

Довольно быстро, фактически за десятилетие, усадьба Вахрамеевых была обустроена для комфортной жизни и отдыха. Здесь находились купальня и пристань. В двухэтажном доме с мезонином жили сами Вахраме-

Павловский парк в Дзержинском районе Ярославля, называемый также Павловской рощей, – любимое место отдыха ярославцев. В последнее время он привлекает особенно пристальное внимание горожан в связи с планами его переустройства и расширяющимся здесь строительством многоэтажек.

Павловское и его владельцы



Павловское до 1917 года.

евы. Несколько домов они сдавали под дачи. Для развлечения хозяев и гостей сооружались площадки для тенниса, крокета, «городков», «гигантские шаги». Зимой катались на лыжах, санях, коньках. Были устроены розовая аллея, большой сад, а также березовый и липовый парки. Именно они сохранились до наших дней и до сих пор дают возможность отдыха горожанам.

В хозяйстве Вахрамеевых соблюдался образцовый порядок, его обслуживали 50 человек. Здесь содержались 24 коровы, больше десятка лошадей, овцы, свиньи, козы, был свой завод для выработки масла. Имелись уголья для выпаса и пасека, выращивали ячмень, овес, картофель. Пахотная и «укозная» земли в Павловском занимали более 40 гектаров.

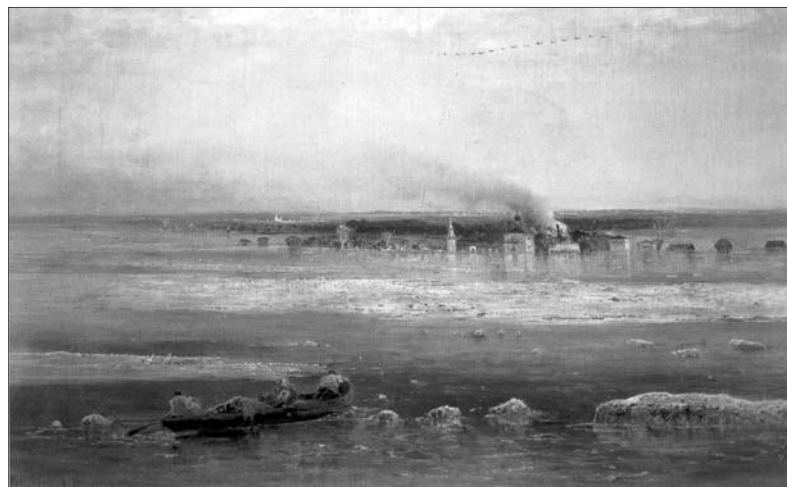


Н.Н. Вахрамеев.

ви. Кроме того, Надежда Вахрамеева открыла трехклассное начальное училище при табачной фабрике мужа, а также состояла попечительницей Ивановского земского начального училища. Для обучения местных девочек шитью Надежда Ивановна основала небольшую швейную мастерскую.

Вдохновение для художников

Красота Павловского вдохновляла многих художников и кинематографистов. В конце



А. Саврасов. «Разлив Волги под Ярославлем». 1871 г.

Вахрамеевы оказывали помощь учебным заведениям и храмам. Николай Вахрамеев являлся старостой церкви Благовещения у Семеновского спуска в центре Ярославля. Его супруга содержала приюты для детей, богадельню на Большой Федоровской, доставшиеся ей от свекро-

ХИХ века здесь гостил художник Иван Иванович Шишкин, возможно, приходившийся родственником бывшему хозяину имения. Этот факт не подтвержден документально, но картина «Березовая роща» была передана в Ярославский художественный музей в 1963 году из клуба фабрики «Красный перевал», в прошлом Норской мануфактуры.

С этим волжским берегом перекликается и имя великого русского художника Алексея Саврасова. Две из четырнадцати его картин, датированных 1871 годом, связаны с Ярославлем: «Разлив Волги под Ярославлем» (Государственный Русский музей, Санкт-Петербург) и «Могила на берегу Волги» (Государственная Третьяковская галерея, Москва).

Новорожденная дочь художника умерла в Ярославле, и с большой долей вероятности можно утверждать, что она была похоронена на кладбище в селе Ивановско. Саврасов тяжело переживал смерть своего уже вто-

рого ребенка. Но вопреки всем трудностям в том же 1871 году художник создал свое самое известное полотно «Грачи прилетели» – картину, где есть свет и надежда.

В 1913 году в Павловском снимался один из первых в России игровых фильмов «Драма на Волге» («Дочь купца Башкирова»). Григорий Иванович Либкен (Липкин) сначала прославился в Ярославле собственным производством колбасы и копченой рыбы, а затем решил попробовать себя в совершенно новом деле – кинематографе. Он создал в Ярославле кинематографическую прокатную контору, а затем открыл ее отделения в Москве, Екатеринбурге и Ташкенте. Накануне Первой мировой войны Либкен построил и открыл в Ярославле свой кинотеатр «Волшебные грезы» – здание сохранилось на улице Свободы, бывшей Власьевской.

Вместо эпилога

После революции жизнь Вахрамеевых круто изменилась. 24 февраля 1917 года, за три дня до крушения монархии, умер Николай Вахрамеев. Советская власть национализировала промышленные предприятия семьи. Надежда Ивановна переехала к дочери Марии в Москву, где и скончалась в 1928 году. По просьбе матери Мария захоронила ее прах в могиле отца на Туговой горе. Павел Вахрамеев умер в том же 1928 году и был похоронен рядом с родителями на Туговой горе, сектор № 6.

В 1921 году Павловское отдали Ярославскому профсоюзу железнодорожников. В 1922 году здесь открылся детдом им. Воровского, который проработал до 1950-х годов. Затем Павловское разделили на три организации: детский дом, совхоз и дом отдыха. В начале 1960-х в одном из оставшихся зданий открыли детский сад, в другом – общежитие. При строительстве Северного жилого района – Дзержинского района Ярославля их сломали. В 1981 году усадебный парк Павловский был отнесен к памятникам природы и взят под охрану государства.

Значительный вклад в изучение истории Дзержинского района внесла краевед Наталья Александровна Русинова, руководитель историко-краеведческого музея средней школы № 17. Предки Н.А. Русиновой жили и работали в Павловском, и для нее изучение истории усадьбы – это еще и изучение истории своей семьи.

Быть может, зная действительно богатую историю Павловского парка, мы начнем больше ценить прекрасный природный и исторический уголок нашего города!

Виктория МАРАСАНОВА,
профессор ЯрГУ
им. П.Г. Демидова

Фото предоставлено автором



Семья Вахрамеевых на даче в Павловском.