

МЭРИЯ ГОРОДА ЯРОСЛАВЛЯ

ПОСТАНОВЛЕНИЕ

23.11.2022

№ 1034

Об установлении публичного сервитута в отношении земельного участка

В соответствии со статьей 23, главой V⁷ Земельного кодекса Российской Федерации, на основании ходатайства АО «Газпром газораспределение Ярославль» от 10.10.2022 и договора о подключении (технологическом присоединении) объектов капитального строительства к сети газораспределения от 15.10.2021

МЭРИЯ ГОРОДА ЯРОСЛАВЛЯ ПОСТАНОВЛЯЕТ:

1. Установить публичный сервитут в отношении части земельного участка площадью 161 кв. м, расположенной на земельном участке площадью 4323 кв. м с кадастровым номером 76:23:011205:30, с описанием местоположения: Российская Федерация, Ярославская область, городской округ город Ярославль, город Ярославль, улица Громова, дом № 2, находящемся в общей долевой собственности собственников помещений в многоквартирном доме, для строительства линейных объектов системы газоснабжения, их неотъемлемых технологических частей, необходимых для подключения (технологического присоединения) к сетям инженерно-технического обеспечения, сроком на 10 лет.

2. Утвердить границы публичного сервитута (приложение).

3. АО «Газпром газораспределение Ярославль»:

- заключить соглашение об осуществлении публичного сервитута с собственниками земельного участка;

- привести земельный участок в состояние, пригодное для его использования в соответствии с разрешенным использованием, в срок не позднее чем три месяца после завершения соответствующих работ (деятельности) в отношении инженерного сооружения, для размещения которого установлен публичный сервитут.

4. Порядок установления зон с особыми условиями использования территорий и содержание ограничений прав на земельные участки в границах таких зон определены постановлением Правительства Российской Федерации от 20.11.2000 № 878 «Об утверждении правил охраны газораспределительных сетей».

5. Комитету по управлению муниципальным имуществом мэрии города Ярославля в течение пяти рабочих дней со дня принятия постановления:

- направить копию постановления в орган регистрации прав;

- направить копию постановления, сведения о лицах, являющихся правообладателями земельного участка, указанного в пункте 1, и копии документов, подтверждающих права указанных лиц на земельный участок, в АО «Газпром газораспределение Ярославль».

6. Срок, в течение которого использование земельного участка (его части) и (или) расположенного на нем объекта недвижимого имущества в соответствии

с их разрешенным использованием будет невозможно или существенно затруднено в связи с осуществлением деятельности, для обеспечения которой устанавливается публичный сервитут, – не более трех месяцев со дня возникновения таких обстоятельств.

7. Разместить постановление на официальном портале города Ярославля в информационно-телекоммуникационной сети «Интернет» в течение пяти рабочих дней со дня его принятия.

8. Контроль за исполнением постановления возложить на комитет по управлению муниципальным имуществом мэрии города Ярославля.

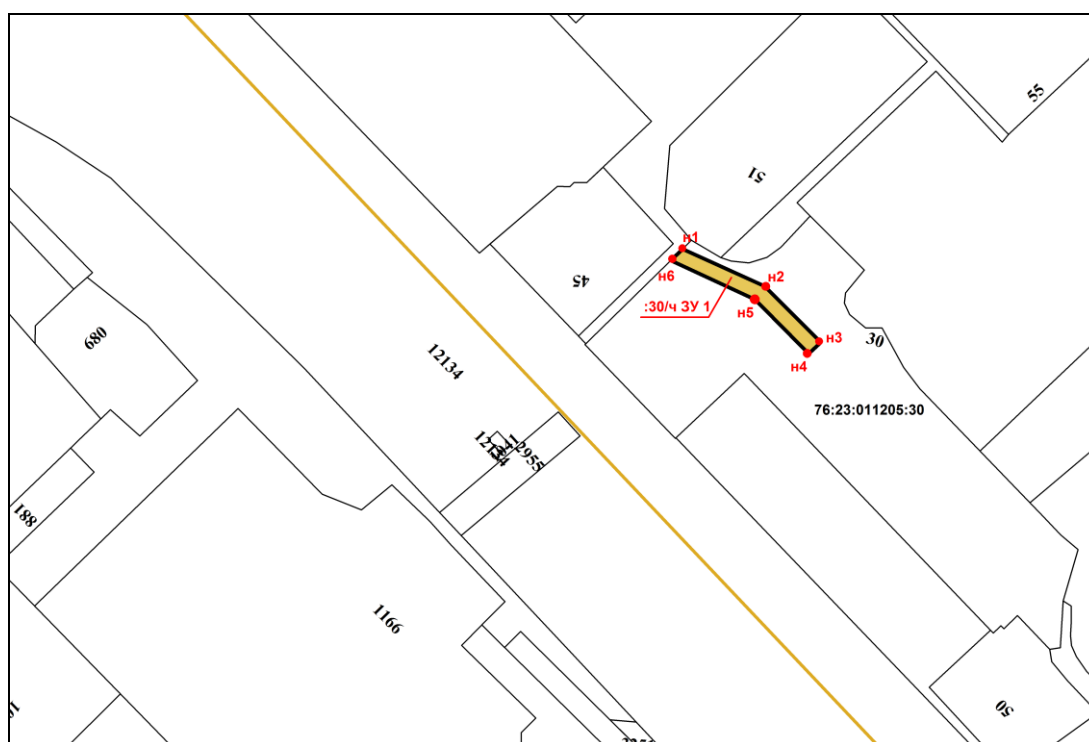
9. Постановление вступает в силу со дня его официального опубликования.

Мэр города Ярославля

А.В. Молчанов

Схема расположения границ публичного сервитута на земельном участке
на кадастровом плане территории

Условный номер земельного участка: 76:23:011205:30/ч 3У 1		
Площадь земельного участка: 161 м ²		
Обозначение характерных точек границ	Координаты, м	
	X	Y
н1	380859,20	1323396,33
н2	380850,14	1323416,27
н3	380836,46	1323429,98
н4	380833,67	1323427,02
н5	380846,85	1323413,99
н6	380856,40	1323393,48
н1	380859,20	1323396,33



Масштаб 1:1000

Условные обозначения:

- границы публичного сервитута;
- границы существующих земельных участков;
- границы кадастровых кварталов;
- 1 – кадастровые номера земельных участков;
- н1 – номер образуемой точки;
- :30/ч 3У 1 – обозначение части сервитута.