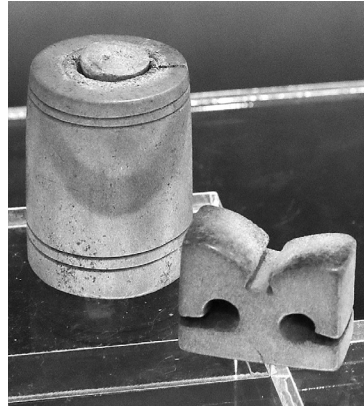
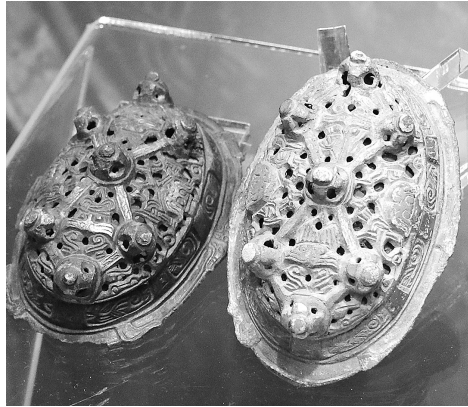
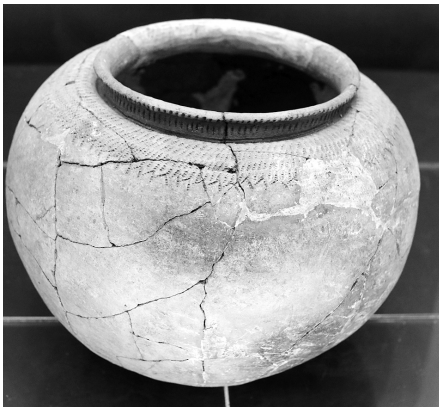


Археология Ярославского края: загадки и открытия

Ярославский музей-заповедник обладает богатым собранием археологических артефактов, обнаруженных в ходе научных раскопок разных лет. Самые яркие из них, а также наиболее типовые представлены на выставке «Шесть страниц археологии земли ярославской».

6+



■ Анастасия СОЛОВЬЕВА

Только подлинники

Выставленные в нескольких витринах экспонаты охватывают период со второй половины III тысячелетия до н.э., когда на территории Ярославской области поселились первые скотоводы и земледельцы, представители фатьяновской археологической культуры, до XIII века, когда Ярославль переживал расцвет, вел торговлю с Византией и Востоком, когда в городе были возведены первые каменные храмы. Каждую «страницу» истории нашего края иллюстрируют подлинные археологические находки.

Фатьяновская археологическая культура получила свое название от могильника у деревни Фатьяново на северо-востоке Ярославского района Ярославской области. Хозяйство фатьяновских племен было основано на охоте, рыбной ловле, собирательстве. Но главную роль в их жизнеобеспечении играло скотоводство.

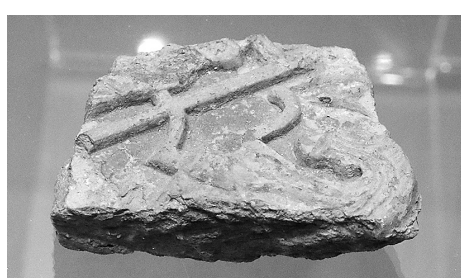
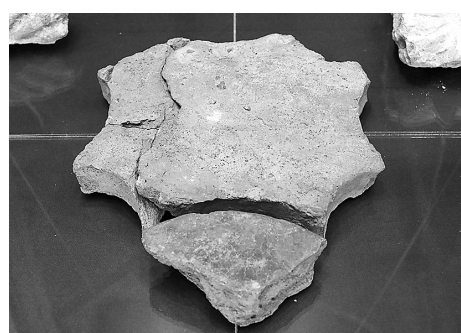
Грунтовые могильники этой культуры, которых найдено уже более сотни, представляют собой родовые кладбища. В могилы клали погребальный инвентарь: кремневые тесла, украшения, легкие керамические сосуды разных размеров с кольцевым узором. Наиболее примечательными находками в мужских погребениях являются каменные ладьевидные сверленные боевые топоры, изготовленные в основном из кристаллических пород камня: гранита, диорита, диабазы. Этот обычай был призван подчеркнуть статус воина.

В I тысячелетии нашей эры ярославское Поволжье заселили финно-угорские племена – меря. Женщины носили различные украшения, в том числе и бронзовые витые гривны, и шумящие зооморфные подвески, и привески – коньки, петухи, лягушачьи и утиные лапки, бубенчики. Во время ходьбы они издавали громкие звуки и отпугивали злых духов. Такие привески носили на цепочках на груди, на левом плече или у пояса.

Меря была ассимилирована славянским населением центральных районов Северо-Восточной Руси, начавшим заселять Поволжье в IX веке. Археологические памятники меря позднее XI века неизвестны.

Скандинавский след

В X веке в нескольких километрах от слияния Волги и Которосли возникло поселение Тимирево. Оно не имело укреплений, но было довольно крупным и функционировало долгое время. Раскопки расположенного рядом с Тимирево крупного могильника выявили погребения, совершенные как по обряду тру-



посождения, так и по обряду трупоположения. Были обнаружены погребения, содержащие типичные скандинавские вещи. Среди них и мечи, один из которых с именем мастера. Но в экспозиции представлен другой, разломанный на две части: эфес с головкой лезвия и само лезвие.

На выставке можно увидеть и характерные для культуры викингов парные застёжки-фибулы для плаща с «рожицами», состоящие из двух скорлупок. Верхняя, накладная, была съёмной. Она делалась ажурной и носила скорее декоративный характер. С помощью таких фибул скреплялись детали одежды, например, бретельки. Были найдены и муляжи условных звериных лап из слабообожженной глины, изготавливавшиеся специально для захоронений. Та, что в витрине, предположительно, бобра.

В XI веке Тимиревское поселение постепенно теряет свое экономическое и административное значение.

Атрибуты княжеской власти

Выставка также повествует о первых ярославских князьях. В 1217 году владимирский князь Константин Всеволодович разделил Ростовское княжество между своими сыновьями. Возникает самостоятельное Ярославское княжество, основателем которого стал князь Всеволод Константинович. Начинается недолгий, но яркий расцвет домонгольского Ярославля, центром власти которого был княжеский двор.

При раскопках в Ярославле были найдены уникальные артефакты – вислые акты в свинцовых печатях, которыми скреплялись важные юридические документы (указы, письма, договоры). Пользоваться ими имели право лишь князья, их наместники или церковные иерархи. На печатях находились изображения святых покровителей князя и его отца. Таким образом, печати можно было атрибутировать.

Первой в 2010 году была обнаружена вислая печать с изображением святого Иоанна Предтечи в рост и святого Константина в рост. Ее владельцем с достаточной степенью уверенности можно назвать первого удельного князя Ярославля Всеволода (Иоанна) Константиновича (1210 – 1238), внука Всеволода Большое гнездо. Он княжил с 1218 года и погиб в битве с татарами на реке Сити 4 марта 1238 года.

Интересно и увлекательно погрузиться и в мир вещей, свидетельствующих о высоком мастерстве ярославских ремесленников.

К интеллектуальным развлечениям ярославской знати можно отнести шахматы. На территории Рубленого города в Ярославле найдено 9 средневековых шахматных фигурок различных видов.

Украшали богато

Отдельно хочется сказать про находки из дерева. Они большая редкость. Дерево сохраняется в земле только при определенных условиях, в так называемом мокрым слое, обильно насыщенном влагой и сохраняющем органику. К счастью, в Ярославле в пределах Стрелки есть участки такого слоя. Кроме гребней археологи нашли там остатки деревянной посуды, ложки, кадки и другие бытовые предметы. Часто деревянные изделия украшались искусной резьбой, примером может служить фрагмент спинки стула с резным орнаментом.

Специальный стенд на выставке посвящен архитектуре, то есть первым каменным храмам Ярославля начала XIII века. Самый первый из них – Успенский собор, он был заложен в 1215 году князем Константином Всеволодовичем. Построенный на княжеском дворе, он стал усыпальницей ярославских князей первой династии.

В 1216 году был основан пригородный Спасский монастырь, где сразу же заложили каменную церковь, освященную в 1224 году. Археологами найдены фрагменты архитектурных деталей и строительные материалы начала XIII века: кирпич-плинфа, осколки белокаменной резьбы с побелкой и следами покраски. Обнаружены свидетельства богатого украшения пола и окон первого ярославского собора: плитка пола с зеленой, желтой, коричневой и комбинированной поливой и три витражных стекла с росписью. ■

«Великий русский ученый Михаил Ломоносов в своем научном труде об истории славян сказал: «Народ, не знающий своего прошлого, не имеет будущего». Новая музейная выставка и призвана познакомить с далеким прошлым Ярославского края.