

МЭРИЯ ГОРОДА ЯРОСЛАВЛЯ

ПОСТАНОВЛЕНИЕ

16.07.2021

№ 647

Об утверждении проекта планировки территории по ул. Советской (в районе д. 80) в Ленинском районе города Ярославля

В соответствии с Градостроительным кодексом Российской Федерации, учитывая материалы общественных обсуждений (протокол от 25.11.2020, заключение от 27.11.2020), МЭРИЯ ГОРОДА ЯРОСЛАВЛЯ ПОСТАНОВЛЯЕТ:

1. Утвердить проект планировки территории по ул. Советской (в районе д. 80) в Ленинском районе города Ярославля в составе:

- чертежа планировки территории по ул. Советской (в районе д. 80) в Ленинском районе города Ярославля с отображением красных линий (приложение 1);

- чертежа планировки территории по ул. Советской (в районе д. 80) в Ленинском районе города Ярославля с отображением границ существующих и планируемых элементов планировочной структуры (приложение 2);

- чертежа планировки территории по ул. Советской (в районе д. 80) в Ленинском районе города Ярославля с отображением границ зон планируемого размещения объектов капитального строительства (приложение 3);

- положений о характеристиках планируемого развития территории и об очередности планируемого развития территории по ул. Советской (в районе д. 80) в Ленинском районе города Ярославля (приложение 4).

2. Департаменту градостроительства мэрии города Ярославля обеспечить размещение проекта планировки территории, указанного в пункте 1 постановления, и материалов по его обоснованию в информационной системе обеспечения градостроительной деятельности.

3. Признать утратившим силу постановление мэра города Ярославля от 10.07.2009 № 2290 «Об утверждении проекта планировки территории по ул. Советской (в районе д. 80) в Ленинском районе города Ярославля».

4. Опубликовать постановление в газете «Городские новости» в течение 7 дней со дня его принятия и разместить на официальном портале города Ярославля в информационно-телекоммуникационной сети «Интернет». Полный текст постановления опубликовать (разместить) в сетевом издании – на сайте газеты «Городские новости» «Городские новости. Ярославль» (<https://city-news.ru>).

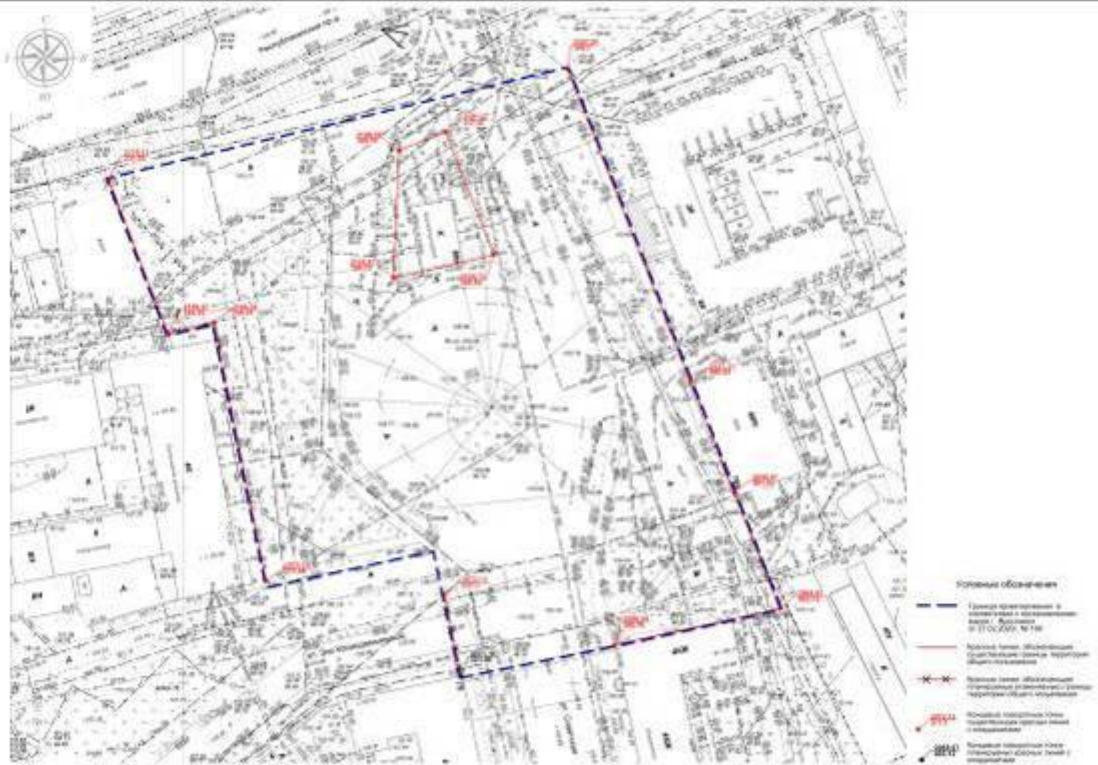
5. Контроль за исполнением постановления возложить на заместителя мэра города Ярославля по вопросам градостроительства.

6. Постановление вступает в силу со дня его официального опубликования.

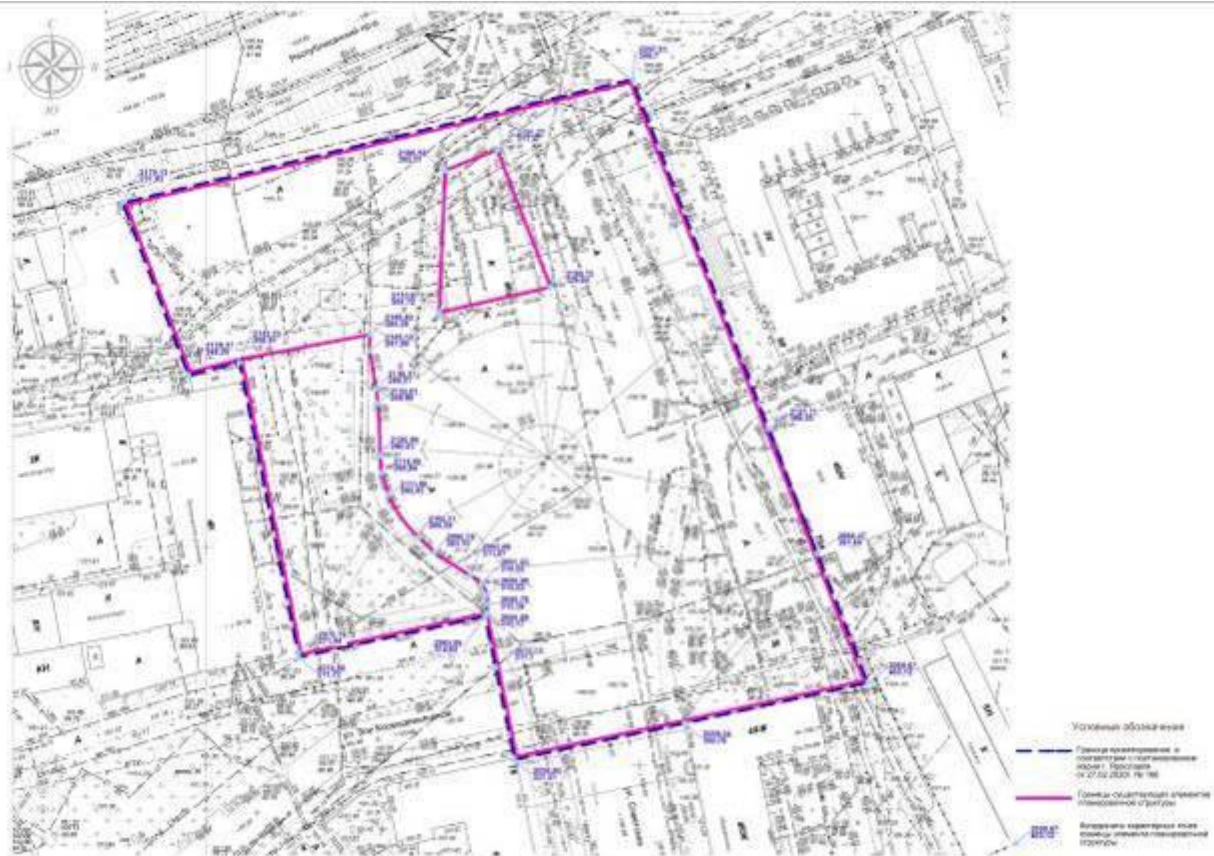
Заместитель мэра города Ярославля
по социальной политике

Е.И. Новик

Чертеж планировки территории по ул. Советской (в районе д. 80)
в Ленинском районе города Ярославля с отображением красных линий



Чертеж планировки территории по ул. Советской (в районе д. 80)
в Ленинском районе города Ярославля с отображением границ
существующих и планируемых элементов планировочной структуры



Чертеж планировки территории по ул. Советской (в районе д. 80)
в Ленинском районе города Ярославля с отображением границ зон
планируемого размещения объектов капитального строительства



Положения
о характеристиках планируемого развития территории и об очередности
планируемого развития территории по ул. Советской (в районе д. 80)
в Ленинском районе города Ярославля

I. Положение о характеристиках планируемого развития территории.

1. Плотность и параметры застройки территории (в пределах, установленных градостроительным регламентом).

Плотность и параметры застройки территории, необходимые для развития территории, приведены в таблице 1.

Таблица 1

№ п/п	Наименование	Единица измерения	Количество
1.	Площадь территории в границах проектирования	га	1,6454
2.	Общий баланс территории в границах проектирования:		
2.1.	Территория зоны существующего объекта общественного питания	га	0,0353
2.2.	Территория зоны планируемого объекта розничной торговли	га	0,0294
2.3.	Территория зоны существующих элементов благоустройства	га	0,2258
2.4.	Территория зоны существующей автомобильной дороги	га	1,3549
3.	Коэффициент застройки		0,6
4.	Коэффициент плотности застройки		0,6

2. Положение о характеристиках объектов капитального строительства жилого, производственного, общественно-делового и иного назначения и необходимых для функционирования таких объектов и обеспечения жизнедеятельности граждан объектов коммунальной, транспортной, социальной инфраструктур, в том числе объектов, включенных в программы комплексного развития систем коммунальной, транспортной, социальной инфраструктур.

2.1. Характеристики объектов капитального строительства жилого, производственного, общественно-делового и иного назначения.

Характеристики приведены в таблице 2.

Таблица 2

№ п/п	Наименование показателей	Единица измерения	Количество
1.	Этажность	этаж	1
1.1.	Существующий объект общественного питания	этаж	1

1.2.	Планируемый объект розничной торговли	этаж	1
2.	Общая площадь застройки:	м ²	381,9
2.1.	Площадь застройки существующего объекта общественного питания	м ²	265
2.2.	Площадь застройки планируемого объекта розничной торговли	м ²	116,9

2.2. Характеристики объектов инфраструктуры, необходимых для функционирования объектов капитального строительства жилого, производственного, общественно-делового и иного назначения и обеспечения жизнедеятельности граждан.

С учетом отсутствия в границах проектирования жилой застройки расчет потребности в предприятиях и учреждениях обслуживания не требуется.

2.3. Характеристики объектов транспортной инфраструктуры, необходимых для функционирования объектов капитального строительства жилого, производственного, общественно-делового и иного назначения и обеспечения жизнедеятельности граждан.

В соответствии с Генеральным планом города Ярославля проектируемая территория будет обслуживаться общественным транспортом по ул. Советской.

В соответствии с подпунктом 4.8.2 пункта 4.8 раздела 4 местных нормативов градостроительного проектирования, утвержденных решением муниципалитета города Ярославля от 26.10.2018 № 169, расчетное количество парковочных мест для планируемого объекта розничной торговли составляет 3 машино-места, для существующего объекта общественного питания – 3 машино-места.

Необходимые парковочные места располагаются на прилегающей территории (существующие автостоянки) в радиусе пешеходной доступности 150 м.

2.4. Характеристики объектов коммунальной инфраструктуры, необходимых для функционирования объектов капитального строительства жилого, производственного, общественно-делового и иного назначения и обеспечения жизнедеятельности граждан.

Таблица 3

№ п/п	Наименование	Единица измерения	Показатели
1.	Максимальные показатели планируемых объемов инженерного обеспечения территории (по видам сетей): - водоснабжение - канализация - электроснабжение - теплоснабжение	м ³ /сут. м ³ /сут. кВт Гкал/час	0,27 0,27 15,0 0,013
2.	Планируемые мероприятия		
	Водоснабжение: - прокладка труб	м	15,9
	Водоотведение: бытовая канализация (К1)		

- прокладка труб	м	12,8
Электроснабжение: - проектирование и строительство кабеля 0,4 кВ	м	2,8
Теплоснабжение: - прокладка теплотрассы	м	5,3

3. Сведения о плотности и параметрах застройки территории, необходимые для размещения объектов федерального, регионального, местного значения.

В границах элемента планировочной структуры не планируется размещение объектов федерального, регионального и местного значения.

4. Информация о планируемых мероприятиях по обеспечению сохранения применительно к территориальным зонам, в которых планируется размещение объектов федерального, регионального, местного значения, фактических показателей обеспеченности территории объектами коммунальной, транспортной, социальной инфраструктур и фактических показателей территориальной доступности таких объектов для населения.

Фактические показатели обеспеченности планируемой территории объектами коммунальной, транспортной, социальной инфраструктур и фактические показатели территориальной доступности таких объектов для населения не изменяются в сторону ухудшения. Показатели обеспеченности указанными объектами сохраняются на нормативном уровне.

II. Положение об очередности планируемого развития территории.

1. Этапы проектирования, строительства, реконструкции объектов капитального строительства жилого, производственного, общественно-делового и иного назначения.

Проектирование и строительство планируемого в рамках данного проекта объекта розничной торговли будет осуществляться в один этап.

Срок реализации указанного этапа составит 1 год.

2. Этапы строительства, реконструкции необходимых для функционирования объектов капитального строительства жилого, производственного, общественно-делового и иного назначения и обеспечения жизнедеятельности граждан объектов коммунальной, транспортной, социальной инфраструктур, в том числе объектов, включенных в программы комплексного развития систем коммунальной, транспортной, социальной инфраструктур.

Строительство объектов транспортной, коммунальной и социальной инфраструктур (инженерные сети) будет осуществляться также в один этап в соответствии с реализацией строительства объекта розничной торговли.

Проектирование данных инженерных объектов планируется выполнить в течение 6 месяцев с момента утверждения проекта планировки территории.